

See discussions, stats, and author profiles for this publication at: <https://www.researchgate.net/publication/341713871>

# Sürdürülebilir Mimarlığın Sosyo-Kültürel Boyutu Bağlamında İzmir Ticaret Odası Genel Merkez Binasının Değerlendirilmesi (Ege Mimarlık)

Article · May 2020

CITATIONS

0

READS

316

1 author:



[Ozge Suzer](#)

Cankaya University

11 PUBLICATIONS 127 CITATIONS

[SEE PROFILE](#)

# Sürdürülebilir Mimarlığın Sosyo-Kültürel Boyutu Bağlamında İzmir Ticaret Odası Genel Merkez Binasının Değerlendirilmesi

MAKALEDE İZMİR TİCARET ODASI GENEL MERKEZ BİNASI, SÜRDÜRÜLEBİLİRLİĞİN BİRİNCİ NESİL YAPI DEĞERLENDİRME SİSTEMLERİ TARAFINDAN GENELLİKLE GÖZ ARDI EDİLEN SOSYO-KÜLTÜREL BOYUTU ÇERÇEVESİNDE DEĞERLENDİRİLMEKTEDİR

## Özge Süzer

MAKALENİN ADI **Sürdürülebilir Mimarlığın Sosyo-Kültürel Boyutu Bağlamında İzmir Ticaret Odası Genel Merkez Binasının Değerlendirilmesi**  
*Evaluation of the Headquarters Building of İzmir Chamber of Commerce as to the Socio-Cultural Aspects of Sustainable Architecture*

MAKALENİN TÜRÜ **Araştırma Makalesi**

MAKALENİN KODU **EgeMim, 2020-2 (106); 50-55**

MAKALENİN YAZARLARI

**Özge Süzer**, Dr. Öğr. Üyesi, Çankaya Üniversitesi Mimarlık Fakültesi

MAKALENİN GÖNDERİM TARİHİ **14.02.2019**

MAKALENİN KABUL TARİHİ **18.10.2019**

**ÖZET** Sürdürülebilirlik kavramı; çevresel, sosyo-kültürel ve ekonomik olmak üzere üç ana boyut içermektedir. Ancak birinci nesil yapı değerlendirme sistemlerinin, genellikle sosyo-kültürel ölçütleri göz ardı ederek yalnızca çevresel kriterleri kapsadıkları görülmektedir. Bu bağlamda söz konusu makalede İzmir Ticaret Odası Genel Merkez Binası sürdürülebilirliğin sosyo-kültürel boyutu altında irdelenmektedir. Yapı, aldığı LEED sertifikası ile yeşil bir bina, ancak literatür taraması sonucunda belirlenen; "tarihi ve kültürel değerlerin korunması", "sosyal eşitlik ve sosyal bütünleşme" ve "yaşam kalitesinin iyileştirilmesi" ölçütleri göz ardı edildiği için sürdürülebilir olarak tanımlanamamaktadır. **ANAHTAR KELİMELE**R sürdürülebilir mimarlık; yeşil bina sertifikasyon sistemleri; sosyo-kültürel; yaşam kalitesi; İzmir Ticaret Odası

**SAĞ ÜSTTE** Sürdürülebilirliğin boyutları arasındaki ilişkilere dair farklı bakış açıları (Purvis vd., 2018) (Resim 1)

Hızla artan nüfus, sanayileşme, kentleşme ve küreselleşme olgularının; çevre ve doğal kaynaklar ile insan sağlığı ve refahı üzerindeki olumsuz etkileri sebebiyle sürdürülebilir yaklaşımlar günümüzde özellikle yapı endüstrisinde ön plana çıkmış ve popüler bir akım hâline gelmiştir. Bu kavramın kapsadığı çevresel, sosyo-kültürel ve ekonomik üç ana boyut dâhilinde temelde; kaynak tüketimini en aza indirgeyen, çevre ile uyumlu, insan sağlığına zarar vermeyen, toplum bireylerine eşit imkanlar sunan, insan ölçeğini dikkate alan, tarihi ve kültürel değerleri koruyan, yaşam kalitesini artıran ve uzun vadede maliyet etkin çözümler içeren yapılar hedeflenmektedir. Ancak birinci nesil yapı değerlendirme sistemlerinin ağırlıklı olarak çevresel kriterlere yoğunlaştığı ve sosyo-kültürel faktörlerin gerektiği gibi bu araçlara dâhil edilemediği görülmektedir. Buradan hareketle bu makalede, Alsancak Birinci Kordon'da yer alan LEED yeşil bina sertifikası almış İzmir Ticaret Odası (İZTO) Genel Merkez Binası sürdürülebilir mimarlığın sosyo-kültürel boyutu çerçevesinde irdelenmektedir. Yapının sunduğu çevresel yararlar sebebiyle sertifikalı bir yeşil bina olmasına karşın göz ardı edilen; (i.) tarihi ve kültürel değerlerin korunması, (ii.) sosyal eşitlik ve sosyal bütünleşme ve (iii.) yaşam kalitesinin iyileştirilmesi gibi ölçütler dolayısıyla sosyo-kültürel boyut bağlamında yetersiz kaldığı anlaşılmaktadır.

Bu çalışmada öncelikle sürdürülebilirlik kavramına ilişkin kuramsal altyapı kapsadığı boyutlar itibarıyla irdelenmektedir. Sonrasında literatür taraması sonucunda belirlenen sürdürülebilirliğin sosyo-kültürel ölçütleri aktarılmaktadır. Bunu takiben, söz konusu yapının aldığı LEED sertifikası hakkında kısa bilgi ve yapı alanının tarihçesi verilerek, belirlenen ölçütler bağlamında yerinde gözlem ve basılı kaynaklara dayalı olarak bina değerlendirilmektedir. Sonuç bölümünde ise yapılan değerlendirmeye ilişkin tespitler özetlenmektedir.

## Sürdürülebilirlik Kavramı, Kapsadığı Boyutlar ve Sosyo-Kültürel Sürdürülebilirlik

Çalışmanın kuramsal altyapısı bağlamında, öncelikle sürdürülebilirlik kavramını tanımlamak ve içerdiği boyutları irdelemek yerinde olacaktır. Sürdürülebilir kalkınma ilk kez, Birleşmiş Milletler bünyesinde oluşturulan Dünya Çevre ve Kalkınma Komisyonu'nun 1987 yılında yayımladığı Ortak Geleceğimiz başlıklı raporda "Gelecek nesillerin ihtiyaçlarını karşılayabilme yetisinden ödün vermeden bugünün ihtiyaçlarını karşılayabilen kalkınma modeli" olarak tanımlanmıştır (WCED, 1987). Bu tanım çerçevesinde sürdürülebilirlik kavramı literatürde sıklıkla; çevresel, sosyal ve ekonomik olmak üzere üç ana boyutu ile ele alınmaktadır. Kavramın kapsadığı boyutlar arasındaki ilişki üzerine farklı bakış açıları bulunmakta ve bu görüşler farklı şemalar ile tariflenmektedir (Purvis vd., 2018) (Resim 1).

Literatürde çoğunlukla karşımıza çıkan, kesişen Venn diyagramı ile tariflenen birbirine bağlı veya bileşik sistem (a), her boyut arasında örtüşen etkenler olduğunu ve sürdürülebilirliğin üç boyutla kesişen alanda var olabileceğini savunmaktadır. Üç sac ayağı şeklinde tariflenen başka bir görüşte (b) ise, bu boyutların birbirinden bağımsız olduğu, ancak sürdürülebilirliğin bu üç boyuttan destek alarak var olabileceği ileri sürülmektedir. İç içe geçmiş eş merkezli sistemde (c) ise bu boyutlar arasında hiyerarşik bir düzen bulunduğu ve “çevre”nin diğer boyutları kapsayıcı nitelikte olduğu görüşü hakimdir. Boyutlar arasındaki ilişki tarifinin değişkenlik “göstermesine” ve literatürde bu konuda kesin bir yargı bulunmamasına rağmen (Purvis vd., 2018), sürdürülebilirlik kavramının bu üç boyutu içerdiği genel kabul görmüş bir kanıdır. Ancak yakın geçmişte “kültürel” boyutun da önemli bir ağırlığa sahip olduğu ve dördüncü boyut olarak nitelendirilebileceği tartışılmaya başlamıştır. Bazı kaynaklara göre kültürel parametreler yine sosyal boyutun altında yer almakta, başkalarına göre ise dördüncü boyut olarak ayrı ele alınması gerekmektedir (Hawkes, 2001; Astar, 2014).

Bu çalışmada, literatürde ağırlıklı olarak yer alan yaklaşımlara dayanarak sürdürülebilirlik kavramının üç boyuta sahip olduğu kabul edilmiş, ancak kültürel faktörlerin de önemi göz önünde bulundurularak bunlar; çevresel, sosyo-kültürel ve ekonomik boyutlar olarak tanımlanmıştır. Bu bağlamda, sosyal ve kültürel faktörler bir arada ele alınmaktadır. Mimarlık alanında da sürdürülebilir yapı çevrelerin bu boyutları ile değerlendirilmesi gerektiği düşünülmektedir.

Diğer taraftan literatürde yeşil ve sürdürülebilir terimlerinin sıklıkla birbirlerinin yerine geçecek şekilde kullanıldığı görülmektedir. Bu nedenle burada, iki terim arasındaki farkı ortaya koymak önem kazanmaktadır. Spacey'e göre (2016) yeşil, çevreyi korumaya yönelik uygulamalara ilişkin bir terim iken, sürdürülebilir terimi yeşil yaklaşımların yanı sıra sosyal refahı artırma hedefini de içermektedir. Başka bir deyişle, kavramın kapsadığı

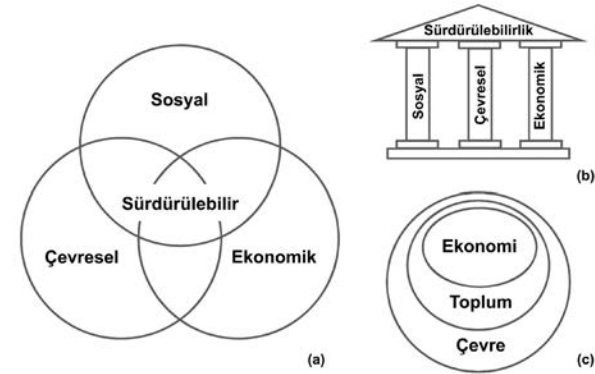
boyutlardan da anlaşılacağı gibi yeşil uygulamalar çevresel açıdan tatminkar olurken, sürdürülebilir uygulamaların yalnızca çevresel değil sosyo-kültürel ve ekonomik açılardan da tatminkar olması beklenmektedir.

Ayrıca, yapı değerlendirme sistemleri üzerine yapılan bir literatür taraması çalışmasında (Masri vd., 2016), sosyal ve kültürel ölçütlerin de bu sistemlere entegre edilmesi bağlamında son zamanlarda yeşilden sürdürülebilirliğe doğru bir değişim yaşandığı aktarılmaktadır. Başka bir deyişle, yalnızca çevreye ilişkin teknik özelliklerin sorgulanmasının ötesine geçen ve ağırlığı insana veren ikinci nesil değerlendirme sistemlerinin ortaya çıktığı belirtilmektedir (Masri vd., 2016).

### Araştırmanın Yöntemi

Çalışmanın ana hedefini yerine getirebilmek adına öncelikle değerlendirmeye esas alınacak sosyo-kültürel ölçütleri belirlemek amacıyla kapsamlı bir literatür taraması yapılmıştır. Bilimsel makaleler ve yayımlanmış konferans bildirimlerini tarayan Science direct, SpringerLink ve Dergipark gibi ulusal ve uluslararası veritabanlarında; “sosyal”, “kültürel”, “sürdürülebilirlik” ve “ölçüt” anahtar kelimeleri kullanılarak araştırma yapılmıştır. Çıkan sonuçlar arasında araştırma konusuyla yakından ilişkili olduğu düşünülen başlıklara sahip makaleler taranmış ve bunlar daha detaylı olarak incelenmiştir. Araştırmaya referans teşkil edecek çalışmalar seçilirken bunların ağırlıklı olarak literatür taraması niteliğinde çalışmalar olmalarına dikkat edilmiştir.

Seçilen referans çalışmalarda öncelikle, sosyal ve kültürel sürdürülebilirlik konusu altında değerlendirme ölçütü olarak ele alınan kavramlar tespit edilmiştir. Sonrasında ise bu ölçütler, ifade ediliş biçimleri farklı olsa dahi, benzerlikleri ve ortak özellikleri gözetilerek, yani aynı veya ilişkili kavramları destekledikleri düşünülerek üç ana grupta toplanmıştır. Örneğin; miras, toplumsal bellek, yerin ruhu (genius loci) ve ortak değerler gibi ölçütlerin yakından ilişkili ve “toplumsal değerler”e dair kavramlar olması sebebiyle “Tarihi ve Kültürel Değerlerin Korunması” ana başlığı



altında toplanabileceği düşünülmüştür. Diğer taraftan; sosyal adalet, toplumsal kapsayıcılık, bütünlendirici ortam ve eşit imkânlar sunulması gibi ölçütlerin benzer nitelikte olup, “insanın toplumla ilişkisi”ne dair kavramlar olduğu öngörülerek “Sosyal Eşitlik ve Sosyal Bütünleşme” ana ölçütü altında buluşabileceği düşünülmüştür. Üçüncü ölçüt olarak ise, “insanın çevresiyle ilişkisi”ne dair kavramlar olmaları sebebiyle; insan sağlığı ve konforu, estetik ve yaşanılabilir çevre gibi ölçütlerin “Yaşam Kalitesinin İyileştirilmesi” başlığı altında yer alabileceği öngörülmüştür. Böylece söz konusu altyapı çalışması sonucunda (i.) tarihi ve kültürel değerlerin korunması, (ii.) sosyal eşitlik ve sosyal bütünleşme, (iii.) yaşam kalitesinin iyileştirilmesi şeklinde üç ana ölçüt oluşturulmuştur. Bahsi geçen literatür taraması çalışmasının detayları Çizelge 1’de sunulmaktadır.

Buradan hareketle İZTO Yeni Hizmet Binası, bu makalenin altyapı çalışmasında elde edilen sürdürülebilir mimarlığın üç sosyo-kültürel ölçütü çerçevesinde değerlendirilmiştir.

### İZTO Genel Merkez Binasının Değerlendirilmesi

#### Yapının Aldığı LEED Sertifikası

İZTO, yeni hizmet binası için, çevresel olumsuz etkilerin azaltıldığı bir yeşil yapı olması yolunda karar almış ve Amerikan Yeşil Binalar Konseyi (USGBC) tarafından geliştirilen LEED yeşil bina sertifikası sisteminin kriterleri doğrultusunda yapının tasarlanmasını sağlamıştır.

Söz konusu yapıda çevresel parametrelere ilişkin olarak; pasif güneş kontrolü tasarım elemanları ve bina otomasyon sistemleri ile %55 enerji verimliliği; düşük debili armatürler, susuz pisuvarlar ve çift

Yazarlar ve Yayın Yılı	Sosyal ve Kültürel Ölçütler		
Atanda ve Öztürk, 2018	• Değerler	• Eşitlik • Sosyal adalet • Toplumsal kapsayıcılık • Sosyal bütünlük	• Yaşam kalitesi • İnsan sağlığı ve refahı
Axelsson vd., 2013	• Kültürel miras • Gelenekler • Yer duygusu • Kimlik • Değerler • Tanıma	• Sosyal eşitlik • Sosyal bütünlük	• Yaşam kalitesi • İnsan sağlığı ve refahı
Dikmen ve Toruk, 2016	• Kültürel miras • Toplumsal bellek • Kimlik		
Dikmen ve Toruk, 2017	• Kültürel miras • Değerlerin korunması		• Yaşanabilir çevre • İnsan sağlığı ve konforu
Etminan vd., 2014	• Yerel kültürün korunması • Kimlik • Yerin ruhu (genius loci) • Ortak değerler		
Gomaa ve Sakr, 2015	• Yer duygusu	• Sosyal bütünlük • Toplumsal bütünlük	• Yaşanabilirlik • Yaşam kalitesi
Hribar vd., 2015	• Miras • Değerler • Kimlik	• Toplumsal kapsayıcılık • Sosyal bütünlük	
Kaur ve Garg, 2019	• Tarihi ve kültürel miras • Kimlik • Yer duygusu	• Kapsayıcı tasarım/evrensel tasarım	• İnsan sağlığı ve refahı • Estetik değer • Çevre ile uyum
Kefayati ve Moztafzadeh, 2015	• Aidiyet • Yer duygusu	• Sosyal adalet • Sosyal etkileşim	• Yaşam kalitesi • Mutluluk
Masri vd., 2014	• Yerin ruhu (genius loci)	• Sosyal yaşama dahil olma/katılma	• İnsan sağlığı ve refahı
Missimer vd., 2017	• Ortak değerler	• Sosyal ve kültürel çeşitliliğin korunması	• Yaşam kalitesi • İnsan sağlığı ve refahı
Oktaç, 2012	• Ortak kimlik • Değerler • Yer duygusu • Aidiyet	• Bütünleştirici ortam	• İnsan ölçeği • Çevre ile uyum
Ovalı ve Delibaş, 2016	• Kültürel kimlik • Miras • Kültürel peyzajın korunumu • Değer	• Toplumun birikteliği	
Popovic vd., 2018		• Eşit imkanlar sunulması • Sosyal ve kültürel çeşitliliğin korunması • Topluma dahil olma/katılma	
Sierra vd., 2018	• Kimlik	• Sosyal bütünlük	• Estetik • İnsan sağlığı ve refahı
Soini ve Dessein, 2016	• Miras • Değer		• Estetik • İnsan sağlığı ve refahı
<b>Bu çalışma için oluşturulan ölçütler:</b>	<b>Tarihi ve kültürel değerlerin korunması (Toplumsal değerler)</b>	<b>Sosyal eşitlik ve sosyal bütünlük (İnsanın topluma ilişkisi)</b>	<b>Yaşam kalitesinin iyileştirilmesi (İnsanın çevresiyle ilişkisi)</b>

**SOLDA** Literatür taramasında elde edilen sosyal ve kültürel sürdürülebilirlik ölçütleri (Çizelge 1)

**ALTTA** İzmir Ticaret Odası Oteli (Hotan, 1966) (Resim 2)

Harbi Hotan'ın İzmir Ticaret Odası Oteli eskizi (Biçer, 2013) (Resim 3)

İzmir Ticaret Odası Oteli, petek dokulu cepheden bir görüntü (Hotan, 1966) (Resim 4)

**SAĞ ÜSTTE** İzmir Ticaret Odası Genel Merkez Binası protokol girişi bulunan Kordon cephesi (İZTO, 2018) (Resim 5)

1922 İzmir yangınında tahrip olan Sporting Club binası cephe detayı (Levantine Heritage Foundation, t.y.) (Resim 6)

Protokol kanadında ışık havuzları etrafında bulunan Anthemion (sol) ve Griffon (sağ) mitolojik öge motifleri (İZTO, 2018) (Resim 7, 8)

basmalı rezervuarlar ile %45'e varan su tasarrufu; inşaat atıklarının %95'inin geri dönüşümü, FSC sertifikalı ahşap ve düşük Uçucu Organik Bileşen (VOC) salınımı olan bitirme malzemelerinin kullanımı sağlanmıştır. Bina bu özellikleri ile, 2018 yılının Nisan ayında LEED'in üçüncü versiyonu (v.3) altında bulunan Yeni İnşaat ve Renovasyon (NC) sisteminden, 110 üzerinden 70 puan elde ederek ikinci seviye olan Gold sertifikasını almaya hak kazanmıştır (USGBC, 2018).

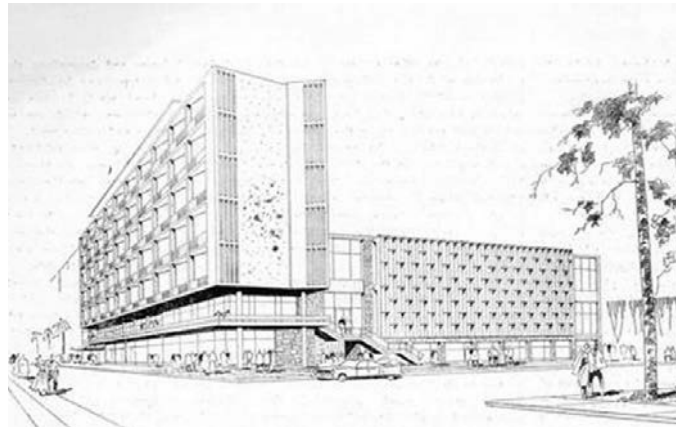
#### Yapı Alanının Tarihçesi

Binanın bulunduğu arsa tarihi açıdan önem taşıyan birçok yapıya ev sahipliği yapmıştır. Geçmişte burada opera ve tiyatro gibi etkinliklerin gerçekleştirildiği, döneminin popüler sanat merkezi olan Sporting Club binası yer almıştır (Levantine Heritage Foundation, t.y.). Ancak bu yapı 1922

İzmir yangınında tahrip olmuş ve yerine 1948 yılında inşaatı tamamlanan Tüccar Kulübü hizmete açılmıştır (İZTO, 2018).

Sonrasında söz konusu alanda, 1961 yılında İzmir Ticaret Odası'nın açtığı yarışmada birinci seçilen, mimar Harbi Hotan'ın tasarladığı otel binası inşa edilmiştir. Hotan'ın önerisini diğer yarışma projelerinden ayıran niteliği, mevcut Tüccar Kulübü yapısının korunarak projenin tasarlanmasıdır. Hotan, eski binanın strüktürünü koruyarak burada; tüccar kulübü, yönetim ve servis mekânları ile bazı otel odalarını tasarlamış ve otelin diğer tüm ihtiyaçlarını önerdiği çok katlı yeni kütle içerisinde sağlamıştır (Resim 2). Farklı dönemlere ait iki yapının ortak bir tasarım diline sahip olması için ise mevcut binaya, güneybatı yönünde güneş kontrolü işlevini de yerine getiren petek dokulu

bir cephe giydirilmiştir (Sayar ve Gökmen, 2008; Gökmen, 1999) (Resim 3,4). Bu yapı, "modern mimarlık mirası bağlamındaki ulusal ve uluslararası miras çerçeveleri açısından irdelendiğinde, İzmir kenti açısından inşa edildiği dönemin modern mimarlığının bir temsilcisi ve kentin tanınmış bir mimarı tarafından tasarlanmış bir yapıt olmak, dönemi için estetik, teknoloji, işlev, detay bağlamında yenilikler önermek, işlevi itibarıyla sosyo-ekonomik stratejiler önerilmesine vesile olmak, referans yapı olmak gibi özellikler" taşıması sebebiyle "modern mimarlık mirası" olarak nitelendirilmektedir (Kayın, 2016). İZTO yeni hizmet binası inşası, Harbi Hotan'ın mimarı olduğu ve kent belleğinde özgün bir yeri olan bu yapının yıkılması suretiyle gerçekleştirilmiştir.



## Sosyo-Kültürel Ölçütler Bağlamında Yapının Değerlendirilmesi

### Tarihi ve Kültürel Değerlerin

**Korunması** İZTO Yeni Genel Merkez Binası'nda protokol girişine ayrılan Kordon cephesi, İZTO Yönetim Kurulu eski başkanı Ekrem Demirtaş'ın önerisi üzerine, "Birinci Kordon'un geçmişine referans veren" bir şekilde tasarlanmıştır (İZTO, 2018). Burada, yapıda hakim olan çağdaş tasarım diline zıtlık teşkil edecek şekilde, tarihi sütun ve kemer formlarına referans veren mermer kaplama bir cephe görülmektedir (Resim 5). Geçmişte burada yer alan Sporting Club binasının cephesine gönderme yapılmaktadır (Resim 6).

Yapının cephesinde benimsenen tarihi öğelere referans verme yaklaşımı iç mekânlarda da izlenmiştir.

**“SÜRDÜRÜLEBİLİRLİK KAVRAMININ ÜÇ BOYUTA SAHİP OLDUĞU KABUL EDİLMİŞ, ANCAK KÜLTÜREL FAKTÖRLERİN DE ÖNEMİ GÖZ ÖNÜNDE BULUNDURULARAK BUNLAR; ÇEVRESEL, SOSYO-KÜLTÜREL VE EKONOMİK BOYUTLAR OLARAK TANIMLANMIŞTIR”**

Protokol kanadında bulunan toplantı salonları ve ofislerde yer alan ışık havuzlarının etrafında Ege Bölgesi'nin zeytin dalı, incir, nergis gibi doğal, ve Anthemion, Griffon gibi mitolojik öğelerine gönderme yapan motifler bulunmaktadır (Resim 7,8). Ayrıca, protokol giriş holü ve sergi salonlarında kullanılan mermer zemin kaplamaları, M.S. 200 yılına ait, İzmir Agora Ören yeri kazısında bulunan altı adet mozaik motifinden yola çıkarak tasarlanmıştır (İZTO, 2018) (Resim 9).

Özetle, söz konusu dış ve iç mekân tasarım öğeleri ile yapıda İzmir ve Ege bölgesinin tarihine ve kültürüne gönderme yapma çabası olduğu anlaşılmaktadır. Ancak, modern mimarlık mirası kabul edilen İzmir Ticaret Odası Oteli (Kayın, 2016), korunmasına yönelik bir yaklaşımla yeniden kullanıma adapte edilerek topluma geri kazandırılabilmiş olsaydı, tarihi ve kültürel öğelere gönderme yapmanın ötesinde, bu değerlerin somut olarak korunabildiği bir yapı

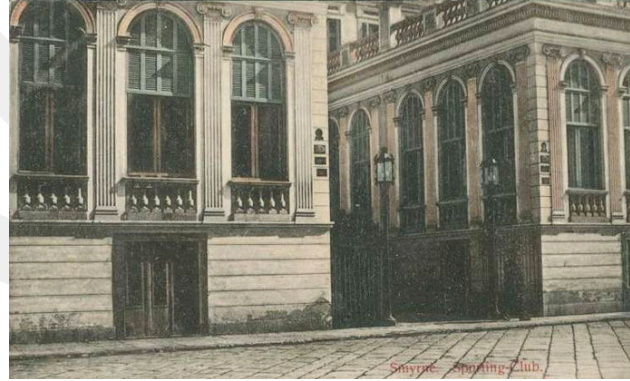
ortaya konabilirdi. Özellikle Harbi Hotan imzalı İzmir Ticaret Odası Oteli, mevcut Tüccar Kulübü binasının strüktürü korunarak tasarlanmış olması açısından koruma anlamında hassasiyet gösteren bir örnek teşkil ederken, İZTO'nun yeni hizmet binası için de benzer bir tutum izlenmesi beklenirdi. Bu nedenle yapıda, söz konusu ölçüte ilişkin olarak literatürde yer alan toplumsal bellek, kimlik, ortak değerler, yerin ruhu, tanıma, aidiyet ve kültürel mirasın korunması gibi kavramların göz ardı edildiği düşünülmektedir.

### Sosyal Eşitlik ve Sosyal Bütünleşme

Yapıda; protokol girişi, ana giriş ve üye girişi olmak üzere toplam üç giriş bulunmaktadır. Üyelerin sıklıkla aldıkları hizmetlere hızlı ve kolay erişimleri amaçlanarak girişleri ayrılmıştır. Ancak, protokol girişinin özel bir cephe tasarımı ile üye ve ziyaretçi girişlerinden ayrılması

ve yönetime ayrılan tüm iç mekânların tasarım dilinin yapının geri kalanına göre keskin bir şekilde farklılaşması, sürdürülebilirliğin sosyal eşitlik ve sosyal bütünleşme ölçütüne aykırı bir yaklaşımı ortaya koymaktadır (Resim 5). Bu ölçütün barındırdığı toplumsal kapsayıcılık, bütünleştirici ortam, sosyal ve kültürel çeşitliliğin korunması gibi kavramlar bağlamında; toplumda ayrımcılığa işaret etmeyecek şekilde tüm kullanıcılara eşit veya benzer imkânların sunulması beklenmektedir. Ancak girişlerden başlayarak iç mekânlarda da kendini gösteren ve güçlü bir zıtlık ifade eden bu ayırım, yapıda hiyerarşik bir düzene işaret etmektedir. İşlevsel sebeplerle ayrılan bu iki kanatta adeta iki ayrı yapı hissini veren iki tasarım dili arasında bu denli taban tabana zıt bir tutum izlenmesi bu ölçüt açısından olumsuz bir kanı oluşturmaktadır (Resim 9-12).

Diğer taraftan söz konusu yapının müze, sergi salonları, çok amaçlı salonlar ile kiralanabilecek ofisler de içermesi,



çeşitli sosyal ve kültürel faaliyetlere imkân sağlandığını, bu anlamda değerlendirme ölçütünün içerdiği; sosyal etkileşimi artırma, topluma ve sosyal yaşama dahil olma gibi ilkelerin dikkate alındığını göstermektedir. Ayrıca, yapıda bulunan İzmir Ticaret Tarihi Müzesi, konu hakkında bölgenin tarihi ve kültürel mirasını topluma aktarmada faydalı bir merkez teşkil etmektedir.

### Yaşam Kalitesinin İyileştirilmesi

Değerlendirilen yapı, çevre ile uyum, yaşanılabilir çevre, kent estetiği, insan sağlığı ve refahının korunması ile insan ölçeğinin dikkate alınması gibi insanın çevresiyle ilişkisine yönelik kavramları içeren "yaşam kalitesinin iyileştirilmesi" ölçütü açısından olumsuz bir yaklaşım



**ÜSTTE** Protokol giriş alanından bir görüntü (Yazarın arşivi) (Resim 9)

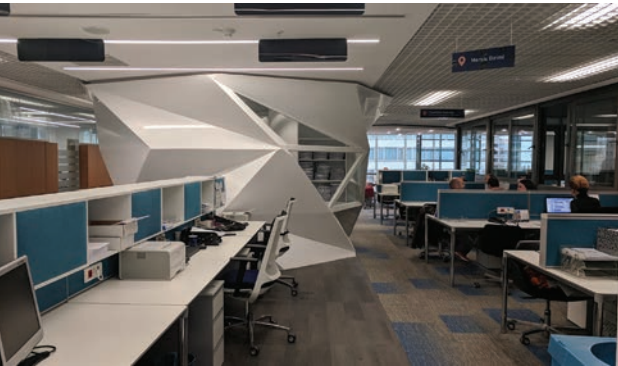
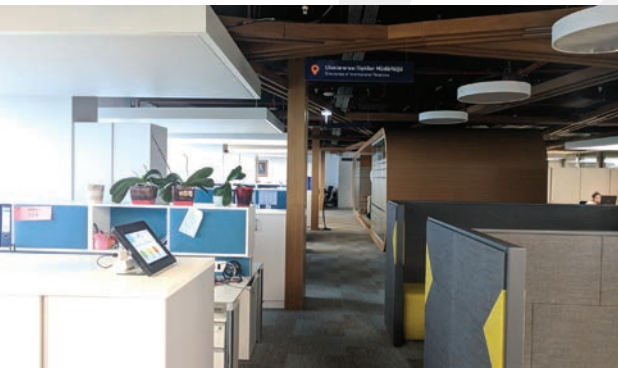


Protokol kanadından bir görüntü (Yazarın arşivi) (Resim 10)

**ALTTA** Çalışma ofislerinden görüntüler (Yazarın arşivi) (Resim 11, 12)

**SAĞ ÜSTTE** İzmir Ticaret Odası Genel Merkez Binası dış görünüşü (USGBC, 2018). (Resim 13)

Yazar, fotoğrafların çekimine verdikleri destekten ötürü İZTO Şehircilik Planlama ve İnşaat Müdürlüğü'ne teşekkürlerini sunar.



sergilemektedir. Zira, İzmir Büyükşehir Belediye Meclisi tarafından

13 Mart 2015'de onaylanan karar ile, kentlinin sahile paralel ve yüksek yapılaşmasından ötürü "Çin Seddi" benzetmesini yaptığı Kordon'da yapı yüksekliklerinin daha da artmasına izin verilmiştir. Mimarlar Odası İzmir Şubesi bu kararın alınmasının çok ciddi sonuçlar doğuracağı konusunda uyarılar yapmış ve "Ticaret Odası binasının mevcut kütlelerden yaklaşık 7m daha yüksek olarak projelendirilmiş" olması sebebiyle yetkililere sağduyu çağrısında bulunan bir basın açıklaması yayımlamıştır (Mimarlar Odası İzmir Şubesi, 2016).

Mimarlar Odası İzmir Şubesi'nin vurguladığı üzere, yol genişlikleri uygun olarak artırılmaksızın bu kararın uygulanması sebebiyle, sokaklarda ve çevredeki yapılarda güneş ile rüzgardan faydalanılabilesi veya iyi vistalar sağlanabilmesinin önüne geçilmiştir. Sokaklar, insan ölçeğini dikkate almayan yapılaşmalar sebebiyle ezici, karanlık ve boğucu mekânlar olmaya başlayacaktır. Ayrıca bu sebeple kentin bölgedeki iç kesimleri, sıcak iklimle başa çıkabilmek için denizden esen rüzgarın serinletici etkisinden faydalanamayacaktır. Zemin üzerinde yedi normal kat ile varolan yapılardan 7m daha yüksek olarak inşa edilen bu yapı (Resim 13), söz konusu kararın ileride sakıncalı sonuçlarının deneyimleneceği ilk örneklerden olmuştur (Mimarlar Odası İzmir Şubesi, 2016).

Yukarıda bahsi geçen sebeplerle yapının, "toplumun fiziksel ve zihinsel refahına zarar verilmemesi ve daha iyi yaşam şartları sunulması" (Kefayati ve Moztaazadeh, 2015) gibi sosyo-kültürel sürdürülebilirlik hedeflerini yerine getiremediği ve dolayısıyla kentlinin yaşam kalitesini iyileştirmekten ziyade azaltacağı anlaşılmaktadır.

## Sonuçlar

İzmir Ticaret Odası Genel Merkez Binası, sürdürülebilirliğin çevresel boyutu altında yer alan kıstaslara dayanarak; karbon salınımlarını azaltan, enerji, malzeme ve su kaynaklarında etkin kullanım sağlayan uygulamaları ile bir yeşil yapı olarak karşımıza çıkmaktadır. Ancak, birtakım hatalı yaklaşımlar sebebiyle, bu makalede ele alınan sosyo-kültürel ölçütlere ilişkin

hedeflerin ihmal edildiği ve bazı fırsatların değerlendirilemediği görülmektedir.

Yapıda, tarihi ve kültürel değerlerin korunması ölçütü bağlamında sembolik bir tutum izlenmiş ancak bu değerlerin somut olarak korunma fırsatı değerlendirilememiştir. Modern mimarlık mirası kabul edilen ve kent belleğine ait İzmir Ticaret Otel (Kayın, 2016) yeniden kullanıma adaptasyon projesi şeklinde değerlendirilebilmiş olsaydı; kültürel miras, kimlik, ortak değerler, yerin ruhu, tanıma ve aidiyet gibi önemli sosyo-kültürel kavramlar dikkate alınmış ve bu anlamda son derece olumlu bir yaklaşım güdülmüş olabilirdi. Ayrıca bu yaklaşımla, çevresel kriterler çerçevesinde malzeme ve enerji tasarrufu bağlamında sağlanabilecek avantajlar göz önünde bulundurulduğunda; yapının Gold değil, elde edilen puan ile arasında 110 üzerinden yalnızca 10 puanlık bir fark bulunduğu için (USGBC, 2018; Süzer, 2015), LEED'in en yüksek seviyesi olan Platin sertifikası kazanması da mümkün olabilirdi.

Sosyal eşitlik ve sosyal bütünleşme ölçütüne ilişkin olarak, protokol kanadının diğer mekânlardan taban tabana zıt bir tasarım dili ile ayrışmasının hiyerarşik bir düzen çağrışımı yaptığı düşünülmektedir. Oysa sürdürülebilir bir yapıda, bu ölçüt altındaki kavramlarla örtüşecek nitelikte, sosyal ve kültürel ayrımcılığa işaret etmeyecek, kapsayıcı bir tasarım yaklaşımı benimsenmelidir. Diğer taraftan, yapıda İzmir Ticaret Tarihi Müzesi, sergi salonları ve kiralanabilecek ofislerin de yer alması kentlinin sosyal yaşama dâhil olması ve sosyal etkileşimi artırması adına olumlu bir tutumu yansıtmaktadır.

Yaşam kalitesinin iyileştirilmesi ölçütü bağlamında ise, yapının mevcut kütlelerden daha yüksek oluşu ile kentlinin ve çevredeki yapıların güneş, rüzgar ve deniz manzarasından faydalanma imkânı kısıtlanmıştır. Bu bağlamda, kat yüksekliklerinin artırılmasına ilişkin yayımlanan meclis kararına rağmen, Mimarlar Odası İzmir Şubesi'nin uyarıları göz önünde bulundurularak söz konusu yapının toplam yüksekliği mevcut kütlelerden daha yüksek olmayacak şekilde sınırlandırılabilirdi. Böylelikle toplumsal hakların korunmasına yönelik öncü bir girişim sergilenmiş olurdu. Değerlendirilen yapı bu alternatif yaklaşımlar doğrultusunda tasarlanabilseydi, yalnızca çevresel değil, her boyutta olumlu yaklaşımlar içeren, yani sürdürülebilir bir yapı ortaya konabilirdi.



Diğer taraftan, yatırımcıları motive eden unsurların genellikle yapılara verilen yeşil etiketler olması nedeniyle, bu noktada sertifika sistemlerine eleştirel bir gözle bakılmalıdır. Genellikle sosyo-kültürel kriterler, önemli etkilere sahip olmalarına rağmen, küresel ölçekte popüler olarak kullanılmakta olan bina sertifika sistemlerinde yeterince ağırlık elde edememişlerdir. Yukarıda da belirtildiği gibi bu çabanın, ancak son dönemde geliştirilen ikinci nesil değerlendirme sistemlerinde bulunduğu ve “yeşil”den ziyade “sürdürülebilir” bina sertifika sistemlerine doğru bir gelişmenin yaşandığı anlaşılmaktadır (Masri vd., 2016). Dolayısıyla, sosyal ve kültürel değer içerikli kriterlerin yeşil bina sertifika sistemlerine eklenmesi veya sistemlerde mevcutta yer alan ilişkili kriterlerin puanlarının artırılması, projelerde uygulanmaları için daha güçlü bir teşvik sağlayacaktır.

Bilindiği gibi tasarım alanı bütüncül bir yaklaşımı gerektirmektedir. Buradan hareketle, yapı değerlendirme sistemleri sürdürülebilirlik kavramının da temelinde yatan bütüncül yaklaşımla ele alındığında; projelerin yalnızca çevresel boyutu ile değerlendirilmemesi, sosyo-kültürel boyuttaki ölçütlerin de bu araçlara entegre edilmesi gerektiği görülmektedir. Unutmamak gerekir ki, sürdürülebilir yapılar tasarlanmanın anahtarı; geniş kapsamlı ve ileri görüşlü bir bakış açısı ile, yapı sınırlarını aşan, topluma ve gelecek nesillere uzanan bir bilince sahip olmakta yatmaktadır.

#### KAYNAKLAR

- Astara, Olga Helen (2014), “Culture As The Fourth Pillar of Sustainable Development”, Sustainable Development, Culture, Traditions 2A, DOI: 10.26341/issn.2241-4002-2014-2a-1
- Atanda, Jubril Olakitan; Öztürk, Ayşe (2018), “Social Sustainable Assessment Tool Development Approach.” www.preprints.org, doi:10.20944/preprints201801.0121.v1
- Axelsson, Robert; Angelstam, Per; Degerman, Erik; Teitelbaum, Sara; Andersson, Kjell; Elbakidze, Marine; Drotz, Marcus K. (2013), “Social and Cultural Sustainability: Criteria, Indicators, Verifier Variables for Measurement and Maps for Visualization to Support Planning”, *Ambio* 42 (2), Springer, ss. 215-228.
- Biçer, Selin (2013), “Geçmişin Modern Mimarisi-6: İzmir”, *Arkitera*, Erişim tarihi: 31 Ağustos 2019, <https://www.arkitera.com/haber/gecmisin-modern-mimarisi-6-izmir/>
- Dikmen, Çiğdem Belgin; Toruk, Ferruh (2016), “Sosyal ve Kültürel Sürdürülebilirlik Kapsamında Sivrihisar Evlerinin Krunmasına Yönelik Öneriler.” *İdil* 5(22): 713-733. DOI: 10.7816/idil-05-22-11
- Dikmen, Çiğdem Belgin; Toruk, Ferruh (2017), “Sosyo-Kültürel Sürdürülebilirlik Kapsamında Gerede (Krateia) Hanlar Bölgesinin Değerlendirilmesi.” *TÜBAV Bilim* 10(2): 11-26.
- Etmnan, Leila; Abad, Siavash Rashidi Sharif; Nikpor, Mansour (2014), “Identification of Sustainable Architecture Dimensions.” *Research Journal of Environmental and Earth Sciences* 6(2): 66-77.
- Gomaa, Bakr; Sakr, Nadine (2015), “Social Sustainability; Maintenance of Socio-Cultural Characteristics: A Case Study of El-Raml Station.” *European Journal of Sustainable Development* 4(2):203-212. Doi: 10.14207/ejsd.2015.v4n2p203
- Gökmen, Hikmet (1999), “Profil: Harbi Hotan ile Söyleşi”, *Ege Mimarlık* 34, Mimarlar Odası İzmir Şubesi Yayınları, Mas Matbaacılık A.Ş., İstanbul, ss. 7-9.
- Hawkes, Jon (2001), “The Fourth Pillar of Sustainability: Culture’s Essential Role in Public Planning”, *Cultural Development Network of Victoria, Avustralya*.
- Hotan, Harbi (1966), “İzmir Ticaret Odası Otel”, *Arkitekt* 322 (1966-02), İstanbul, ss. 61-64.
- Hribar, Mateja Šmid; Bole, David; Pipan, Primož (2015), “Sustainable Heritage Management: Social, Economic and Other Potentials of Culture in Local Development.” *Procedia - Social and Behavioral Sciences* 188: 103-10. <https://www.sciencedirect.com/science/article/pii/S1877042815021370>.

- İZTO, (2018), “İzmir Ticaret Odası”, İzmir Ticaret Odası Yayın Numarası: 186.
- Kaur, Harsimran; Garg, Pushplata (2019), “Urban Sustainability Assessment Tools: A Review.” *Journal of Cleaner Production* 210: 146-58. <https://www.sciencedirect.com/science/article/pii/S0959652618334097?via%3Dihub>.
- Kayın, Emel (2016), “Modern Mimarlık Mirası Bağlamında İzmir Kenti ve İzmir Ticaret Odası Yapı Kompleksi”, *Ege Mimarlık* 93, Mimarlar Odası İzmir Şubesi Yayınları, Mas Matbaacılık A.Ş., İstanbul, ss. 28-33.
- Kefayati, Zahra; Moztafzadeh, Hamed (2015), “Developing Effective Social Sustainability Indicators In Architecture”, *Bulletin of Environment, Pharmacology and Life Sciences* 4 (5), Academy for Environment and Life Sciences, ss. 40-56.
- Levantine Heritage Foundation, (t.y.). “The Quayside of Smyrna”. Erişim tarihi: 25 Ocak 2019, <http://www.levantineheritage.com/dock.htm>
- Masri, Mawar; Yunus, Rodzyah Mohd; Ahmad, Sabarinah Sh. (2016), “Underlying Concerns of Socio-cultural Aspects in Green Building Rating Systems towards Improving Quality of Life”, *Procedia-Social and Behavioral Sciences* 222, Elsevier, ss. 710-719. <https://www.sciencedirect.com/science/article/pii/S1877042814056882>.
- Mimarlar Odası İzmir Şubesi, (2016). İzmir Büyükşehir Belediyesi’ni Tarihi Bir Hatadan Dönmeye Davet Ediyoruz. Erişim tarihi: 12 Ocak 2019, <http://www.izmimod.org.tr/v2/haberler/683-izmir-buyuksehir-belediyesini-tarihi-bir-hatadan-donmeye-davet-ediyoruz>
- Missimer, Merlina; Robert, Karl-Henrik; Broman, Göran (2017), “A Strategic Approach to Social Sustainability – Part 2: A Principle-Based Definition.” *Journal of Cleaner Production* 140: 42-52. <https://www.sciencedirect.com/science/article/pii/S0959652616303274?via%3Dihub>.
- Oktay, Derya (2012), “Human Sustainable Urbanism: In Pursuit of Ecological and Social-Cultural Sustainability.” *Procedia - Social and Behavioral Sciences* 36: 16-27. <https://www.sciencedirect.com/science/article/pii/S1877042812004703>.
- Ovalı, Pınar; Delibaş, Nilay (2016), “Yerel Mimarinin Sürdürülebilirliği Kapsamında Karaköy’ün Çözülmesi.” *Megaron* 11(4): 515-529. DOI: 10.5505/megaron.2016.44711
- Popovic, Tamara; Barbosa-Póvoa, Ana; Kraslawski, Andrzej; Carvalho, Ana (2018), “Quantitative Indicators for Social Sustainability Assessment of Supply Chains.” *Journal of Cleaner Production* 180: 748-68. <https://www.sciencedirect.com/science/article/pii/S0959652618301641?via%3Dihub>.
- Purvis, Ben; Mao, Yong; Robinson, Darren (2018), “Three pillars of sustainability: in search of conceptual origins”, *Sustainability Science*, Springer, <https://doi.org/10.1007/s11625-018-0627-5>
- Sayar, Yasemin; Gökmen, Hikmet (2008), “Harbi Hotan’dan Beş Yapıt”, *Ege Mimarlık* 64, Mimarlar Odası İzmir Şubesi Yayınları, Mas Matbaacılık A.Ş., İstanbul, s. 24.
- Sierra, Leonardo A.; Yepes, Víctor; Pellicer, Eugenio (2018), “A Review of Multi-Criteria Assessment of the Social Sustainability of Infrastructures.” *Journal of Cleaner Production* 187: 496-513. <https://www.sciencedirect.com/science/article/pii/S0959652618306735?via%3Dihub>.
- Soini, Katriina; Desein, Joost (2016), “Culture-Sustainability Relation: Towards a Conceptual Framework.” *Sustainability* 8(2): 167. <http://www.mdpi.com/2071-1050/8/2/167>.
- Spacey, John (2016). Green vs Sustainable. Erişim tarihi: 2 Mart 2019, <https://simplicable.com/new/green-vs-sustainable>
- Süzer, Özge (2015). “A Comparative Review of Environmental Concern Prioritization: LEED vs Other Major Certification Systems”, *Journal of Environmental Management* 154, Elsevier Ltd., ss. 266-283, <https://doi.org/10.1016/j.jenvman.2015.02.029>
- USGBC, (2018). İzmir Chamber of Commerce. Erişim tarihi: 5 Ocak 2019, <https://www.usgbc.org/projects/izmir-chamber-of-commerce?view=scorecard>
- WCED, (1987), “Ortak Geleceğimiz”, Birleşmiş Milletler Dünya Çevre ve Kalkınma Komisyonu.