
Keywords:

Spatial design, design value,
culture-society, identity-individual

**The Discussion of Turkey's "Space - Dwelling" Notions in the
Context of 'Value': A Theoretical Analysis**

Gökçe ATAKAN*

Article Information

Received:

4 December 2017

Received in revised form:

5 January 2018

Accepted:

12 January 2018

Available online:

15 January 2018

Abstract

Cultural sustainability, as an important part of sustainability, is considered one of the key remarks of spatial design. The variable structure of culture provides different environmental values for different periods. For this reason, it is thought that the values of the built environment will provide a significant data to question cultural sustainability. The aim of this study is to investigate the effects of the dwelling options produced in Turkey after 2000s' on the 'value' parameter in spatial design discipline, by compiling indications made in different disciplines. The value of design, which are described by Madea as social goals and qualitative characteristics (2006), was chosen as a criteria for evaluating space and dwelling notions. The sub criteria of social value is defined as 'culture - society' and the sub criteria of qualitative value is defined as 'identity - individual' by means of semiotics. The study, in which theoretical structure is based on literature survey, evaluate the dwelling samples presented after 2000, in the light of the dwelling development process of Anatolia and Turkey, in the context of space and dwelling notions. As a result of this evaluation, possible suggestions are given for the spatial design.

*Çankaya University, Faculty of
Architecture, Department of Interior
Architecture, Ankara, Turkey
gatakan@cankaya.edu.tr

Anahtar kelimeler:

Mekân tasarımı, tasarım değeri,
kültür-toplum, kimlik-birey

Makale Bilgileri

Alındı:

4 Aralık 2017

Düzeltilmiş olarak alındı:

5 Ocak 2018

Kabul edildi:

10 Ocak 2018

Çevrimiçi erişilebilir:

15 Ocak 2018

**2000'ler Türkiye'sinde "Mekân - Mesken" Kavramlarının
'Değer' Kavramı Üzerinden Sorgulanması: Kuramsal Bir
İnceleme**

Gökçe ATAKAN*

Öz

Sürdürülebilirliğin önemli bir parçası olan kültürel sürdürülebilirlik, mekân tasarımının en önemli konularından biri olarak düşünülür. Kültürün değişken yapısı, farklı dönemler için farklı çevresel değerler sağlar. Bu nedenle, yapıli çevrenin değerlerinin kültürel sürdürülebilirliğı sorgulamak için önemli bir veri sağlayacağı düşünülmektedir. Bu çalışmanın amacı, 2000 sonrası Türkiye'de üretilmiş olan konut seçenekleri ve etkileri hakkında farklı disiplinlerde yapılmış olan tespitleri bir araya getirerek, mekân tasarımının 'değer' parametresi üzerindeki etkilerini araştırmaktadır. Madea tarafından, toplumsal hedefler ve niteliksel özelliklerle açıklanan tasarımın değeri (2006), bu çalışmada mekân ve mesken kavramlarını değerlendirmek üzere ölçüt olarak seçilmiştir. Toplumsal değer alt ölçütü 'kültür – toplum' olarak, niteliksel değer alt ölçütü ise göstergebilim üzerinden 'kimlik – birey' olarak belirlenmiştir. Kuramsal altyapısı literatür taraması yöntemi ile yapılmış olan çalışma, Anadolu ve Türkiye konut gelişim sürecinin ışığında, 2000 sonrası sunulan konut örneklerini mekân ve mesken kavramları bağlamında okumaktadır. Çalışmada yapılan değerlendirilme sonucunda, mekân tasarımı için olası öneriler verilmektedir.

*Çankaya Üniversitesi, Mimarlık
Fakültesi, İç Mimarlık Bölümü, Ankara,
Türkiye
gatakan@cankaya.edu.tr

Giriş

Sürdürülebilirlik kavramı, 'toplum-insan' ikiliğinde var olagelmış ve birçok alt başlığı içinde barındıran bir olgu. Özellikle soğuk savaş sonrasında (1990'lar) gündeme getirilen ve önemi vurgulanan kavram, çevresel dengenin sağlanması amaçlamaktadır (Brocchi, 2008). Türkiye'de de çalışılan ve sıklıkla önemi belirtilen kavramın, özellikle kültürel bağlamda yeterince önemsenmediği düşünülmektedir. Kültür, toplumun duygu ve düşünce birliğini sağlayan değerlerin tümü olarak tanımlanmaktadır (Hançerlioğlu, 1976). Oldukça karmaşık olan kültür olgusu, semiyotik ve normatif bir sistemdir (Finke 2003'den akt. Brocchi, 2008). İnsan yaşamına dair kararlarını, çevresinde kodlanmış olan bu norm ve değerlerden alır. Kültür ile aktarılan bu değerler, yalnızca sözel kaynaklardan değil, aynı zaman da yapıları çevreden insana ulaşır (Brocchi, 2008).

Kültürel sürdürülebilirliğin koşulu olan yapıları değerler, toplum-insan diyalektiğinin sonucunda meydana gelir. İnsan, biyolojik olarak türüne tanımsız bir çevreye doğar. Bu sebeple çevresini şekillendirerek adapte olur. Bahsi geçen tanımsızlık, insanı toplum yaşamına iter. Dolayısıyla toplum insanı var ederken, insan da toplumu var eder. Bu diyalektik hem kültürün, hem de yapıları çevrenin var oluşunun temelini oluşturur (Berger, 1967). Kültürün değişken yapısı, dönemsel farklılıklara gebe bir yapıları çevre sunar. Ancak burada iki önemli vurgu yapmak gerekir. Bunlardan birincisi, kültürün yapıları çevreye referans teşkil etmesi, ikincisi ise dönemsel verilerin yapıları çevreden okunması ile ilgilidir. Herbert Marshal McLuhan'ın sözü ile her ortam (medium) aslında kendisi bir mesajdır (McLuhan Herbert'dan akt. Brocchi, 2008). Bir diğer deyişle; her yapı, işlevi ne olursa olsun, yapıldığı döneme dair yapısal özellikler taşır (Atakan, 2016).

Tüm avantaj ve gerekliliklerine rağmen, kültürel sürdürülebilirlik, küresel kapitalist düzende geri plana atılmak istenmektedir; çünkü tüketim toplumu ile beslenen kapitalizm daima yeniyi arz etmek ister. Arzın koşulu da taleptir. Yeniyi talep etmenin norm kabul edilmesi için ise eniyi araç medyadır. Toplum, izlediği haber ve eğlence programları ya da reklamlardan, kullanıma sunulan tüm ürünlere kadar bu mesajı alır (Brocchi, 2008). Topluma sunulan yaşam alanları ya da alternatifleri bu konuya dahil edilebilir.

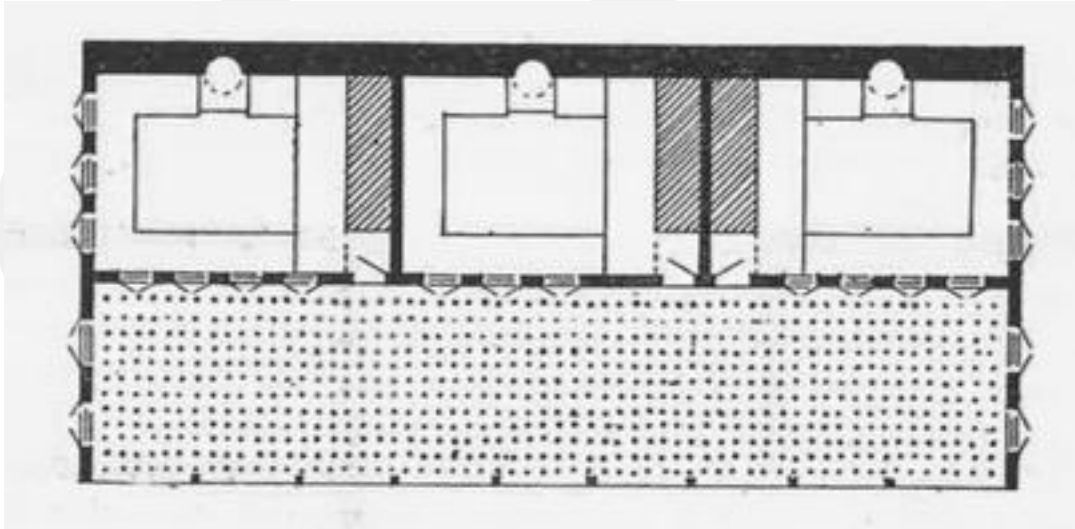
Bu çalışma 2000 sonrası Türkiye'de üretilmiş olan konut seçenekleri ve etkileri hakkında, farklı disiplinlerde yapılmış olan tespitleri bir araya getirerek, mekân tasarım disiplinlerine etkilerini araştırmaktadır. Araştırma tasarımın 'değer' parametresi üzerinden ilerleyerek, 'kültür – toplum' ve 'kimlik – birey' ölçütleri ile kuramsal bir değerlendirme yapmayı amaçlamıştır.

Anadolu ve Türkiye’de Konut Üretimi Gelişmeleri

Türkiye’de 2000 yılından bu yana gözlemlenen yapılaşma ve konut üretimi değerlendirilmeden önce, Anadolu Kültürü konut biçimlendirmelerinin de irdelenmesinin doğru olacağı düşünülmüştür.

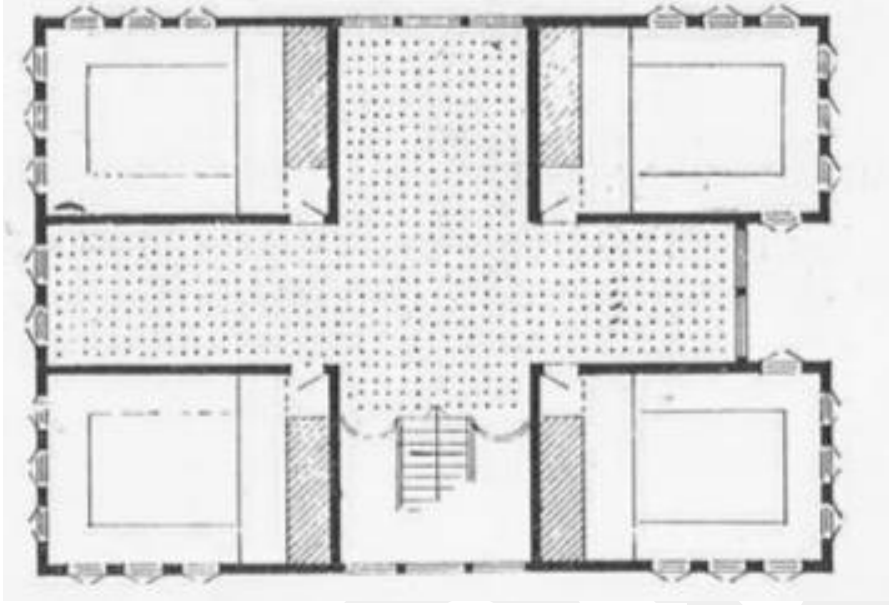
Anadolu konutu, toplum yapısını ve kültürel yaklaşımı en iyi anlatan birimlerden biridir (Kayserili & Kocaman, 2014). Plan şemalarında yöresel özellikler gösterse de geleneksel Anadolu konutu; birim odalar ve onların arasında olan sofalarla kurgulanmıştır. Birim oda evli bir çifti barındıracak niteliktedir. Oturulabilir, yatılabilir, yıkanılabilir, yemek yenebilir ve hatta yemek pişirilebilir. Bu nitelik boyutlara bağlı değildir. Değiştirilebilir bir düzene sahip kurgu göçebe kültüründen evrilmiştir. Her işlevin gerekleri, eylem bitince ortadan kaldırılır. Odanın ortası daima boş bırakılma eğilimindedir (Günay, 1998).

Planlar, birden fazla birimin bir ‘sofa’ çevresinde dizilmesiyle oluşur. Sofalar, odalar arası ilişkilerin sağlandığı, ancak sadece dolaşım için değil aynı zamanda toplanma amacıyla da kullanılan ortak alanlardır (Küçükerman, 1985). Odaların aksine her özelliği ile değişkendir. Bu sebeple biçimlendirmeleri değişen Anadolu evi tipleri sofalara göre ilk kez Sedat Hakkı Eldem tarafından dış sofalı, iç sofalı ve orta sofalı olarak sınıflandırılmıştır (Eldem, 1954) (Şekiller 1, 2 ve 3).



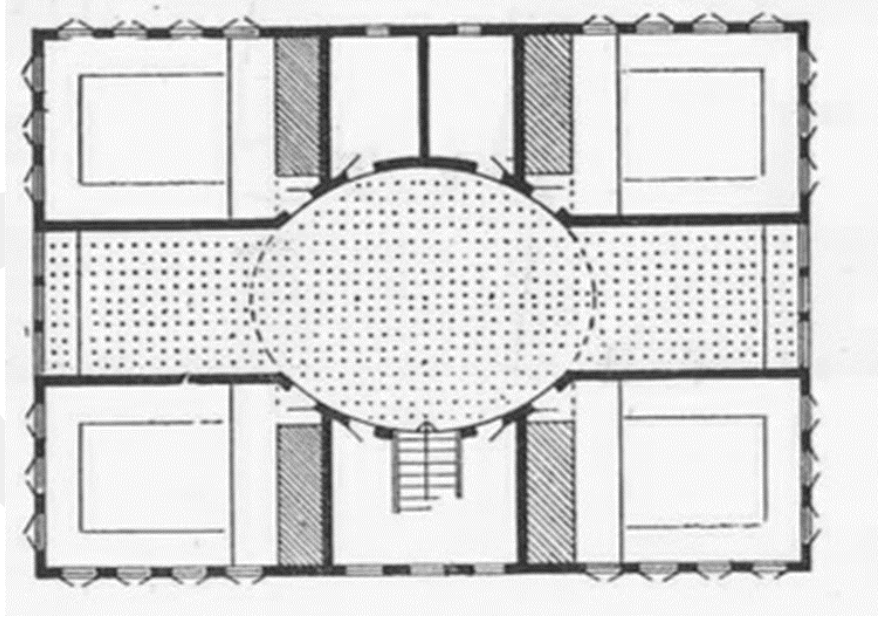
Şekil 1 Dış Sofalı İdeal Plan Tipi Örneği

Kaynak: Eldem, 1954, s.34



Şekil 2 İç Sofalı İdeal Plan Tipi Örneği

Kaynak: Eldem, 1954, s.93



Şekil 3 Orta Sofalı İdeal Plan Tipi Örneği

Kaynak: Eldem, 1954, s.130

Bu biçimlendirmeler, tarihi, coğrafi, iklimsel etkilerden ve toplum yapısı, aile yapısı, yaşama biçimi gibi sosyal etkilerden kaynaklanmıştır. Ancak, Türk evinin biçim ve boyutlarının belirlenmesinde ekonomik etkenlerin yeri yoktur. Ekonomik değişkenler sadece yapı malzemelerinde ve süslemelerde görülür (Küçükerman, 1985).

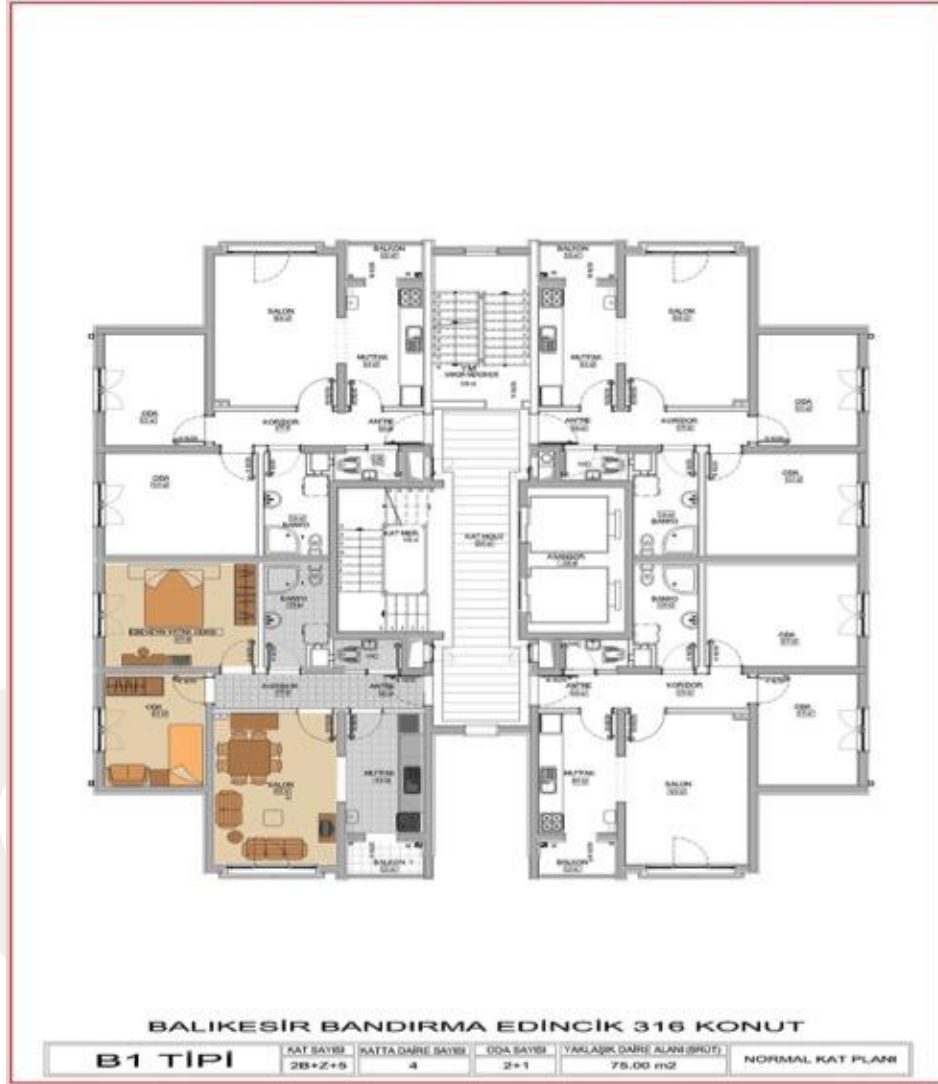
Anadolu konutu 1814'lere kadar farklı biçimlenişlerle var olmuş olsa da, modernleşme ile konutun kendiliğinden tanımlı mimarisinin bulunduğu çağ bitmiştir (Tanyeli, 1999). Geleneksel konut kültürü terk edilmiş ve küresel bir konut kültürü yaygınlaşmaya başlamıştır (Ungan, 1962). Ancak bu yayılma keskin olmamıştır. 1830'lar ve 1920'ler arasında yaşanan görece modernleşme konutu şehirde önce yatay sıralı sonra düşey sıralı düzene getirmiştir (Bilgin, 1999). Eş zamanlı olarak, kamu yapılarında modernleşme dikkati çeker. Ancak bu biçimlerin hiç biri Anadolu'ya ait değildir (Bilgin, 1999). Cumhuriyetin kurulması sonrası radikal bir hal alan modernleşme, şehir ölçeğinde planlamalar yapılarak büyümeye devam etmiştir. Ancak 1945 – 1980 arası gerçekleşen tarımda makineleşme sonrası Anadolu'da artan işsizlik, şehirlere göçü arttırmış, bu da şehirlerde plansız büyümeyi ve gecekondulaşmayı getirmiştir (Koca, 2015).

Merkezinde tüketim olan neo-liberal politikaların desteğiyle 1980'lerle beraber karşılaşılan her ekonomik krizde, sunulmak üzere daha fazla konut üretilir. Ancak üretilen konutlarda artık evrensel ya da modernist olma kaygısı taşınmamaktadır. Yapılan konutlar sadece üretim odaklıdır (Bilgin, 1999).

Türkiye'de inşaat sektörünün ikinci büyüme dönemi olarak kabul edilen 2002 – 2008 yılları arasında devlet, büyümeyi desteklemek üzere yasal ve yönetsel düzenlemeyi yürürlüğe sokmuştur (Balaban, 2011). Özellikle Gölcük depremi (1999) sonrası sorgulanmaya başlayan, yapıları çevrenin dayanıklılık durumu (Genç 2008'den akt. Koca, 2015), kentsel yenileme ve kentsel dönüşüm fikirlerinin temelini oluşturmuş, ancak proje bazlı bir yenileme sürecine girilmiştir. Yerel yönetimlere verilen haklar ve afet riski üzerine çıkan kanun sayesinde özgürleşen konut sektörü, yapıları çevreyi dönüştürmek yerine, yıkılma ve yeniden yapma yolunu tercih etmiştir (Koca, 2015). "Oysa her yıkılan eski konut, kent dokusunu, tarihi ve sosyal yapıya dair belgeleri de ortadan kaldırmaktadır" (Kuban, 2000, s. 149).

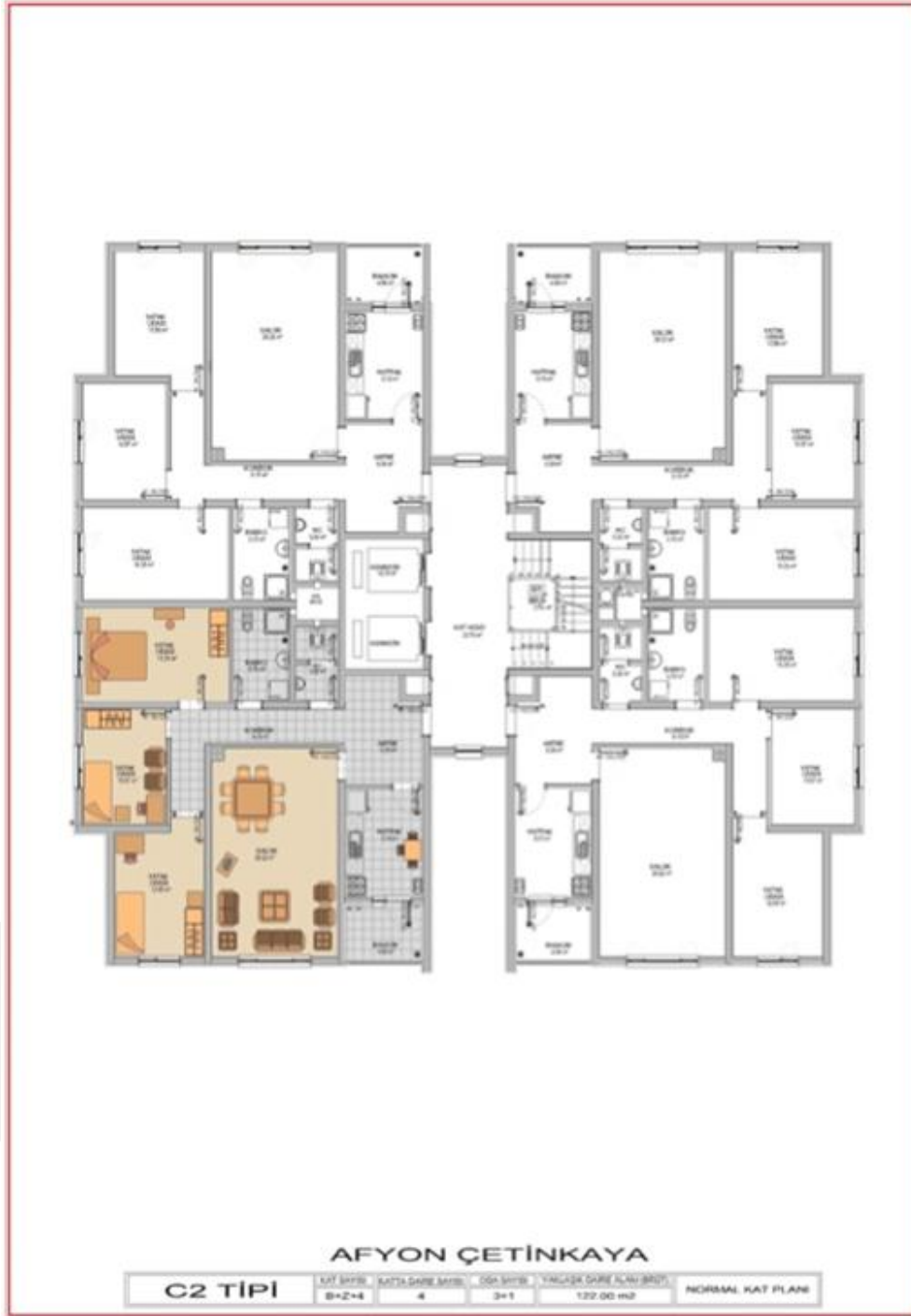
İnşaat sektöründeki büyümenin desteklenmesi kapsamındaki düzenlemelerin odağında devletin toplu konut politikası ve üretimi yer almıştır (Balaban, 2011) ve bu durum önemli bir kimlik sorunu oluşturmaktadır (Koca, 2015). Toplu Konut İdaresi (TOKİ), özünde konut üretimiyle görevli bir kurum olarak kurulmuş olsa da, 2003 sonrası çeşitli yasalarla çalışma alanı genişletilmiştir. Doğrudan başbakanlığa bağlı olarak çalışan, herhangi bir denetim mekanizması olmayan kurum, 500'e yakın yüklenici ile çalışan bir yönetim birimi olmuştur (Yapıcı 2011'den

akt. Koca, 2015). Bu yetkilendirme sonrasında, konut politikalarını yöneten kurum haline gelen TOKİ, Türkiye'nin her yerinde, iklimsel ya da kültürel etkileri gözetmeksizin, aynı tip konut üretimini gerçekleştirmektedir. TOKİ'nin ürettiği projelerde, bölgesel ve yerel sivil mimari örneklerini de yansıtan bir planlama bağlamında, mimari kültürden beslenmiş çağdaş yorumlama gibi bir kaygı olmadığı açıktır (Gür, 2017) (Şekiller 4, 5 ve 6).



Şekil 4 Balıkesir B1 tipi TOKİ konut örnek planı

Kaynak: TOKİ, (n.d.)



Şekil 5 Afyon C2 tipi TOKİ konut örnek planı

Kaynak: TOKİ, (n.d.)



Şekil 6 Nevşehir C1 tipi TOKİ konut örnek planı

Kaynak: TOKİ, (n.d.)

Özellikle ekonomik gücü düşük 3. Dünya ülkelerinin zaaflarından olan, içi boşaltılmış, anlamını yitirmiş popülist ve sıradan konutlar, sadece bir kabuktur (Bilgin, 1999). Geri kalmışlıkla kendi kültürel değerlerinden uzaklaşan ülkelerde konut da olumsuz yönde evrimleşmiş ve o topluma dair olan anlamından kopmaya başlamıştır (Kayserili & Kocaman, 2014). “Modernizmin kelime anlamı boşaltılara taklit ile tek tip bir görseellik oluşturulmaya çalışılmış, kültürel özellikler arka plana atılmıştır” (Yayınoğlu & Sunar, 2008, s. 19). Taklit, düşünsel anlamda içi boşaltılmış bir yaklaşımdır. Taklit edilen, eklendiği kavramı olduğundan fazla göstermek içindir (Adorno, 2007). Taklit bu bağlamda değerlendirildiğinde, süsleme olarak kavramsallaştırılır. Süsleme, mekândan meskeni çıkartırken, ruha dokunmak için sahte bir paravanla insan ile mesken arasındaki bağı koparmaktadır (Loos, 2014).

2000’ler Türkiye’sinde gelindiğinde, popülist ve kapitalist modernleşme üzerine geliştirilen “plansız ve yetersiz projelerin sonucunda kültürel mirası yok etme” (Stevenson, 2003, s. 87), “toplumsal ayrımcılığı güçlendirme” (Best & Kellner, 1998, s. 31), ‘bireylerde sanal tatmin duygusu yaratma’ (Marmasan, 2014) ve ‘kimliksizleştirme’ (Heidegger, 1971) etkileri okumaları yapılabilmektedir.

Kavram ve Ölçütler

Bu çalışmada, temel alınmış olan kavram ve ölçütler Tablo 1’de özet olarak verilmiştir.

Tablo 1 Çalışmanın Kavram ve Ölçüt Tablosu

KAVRAMLAR	MEKAN: İŞLEVİ BELİRLİ KİMLİKLENDİRİLMEMİŞ YER
	MESKEN: KİMLİKLENDİRİLMİŞ KONUT (GÜVEN, AİDİYET, KENDİLEME)
ÖLÇÜTLER	KİMLİK – BİREY: MEKANIN ANLAMLANDIRILMASI VE KİMLİĞE GÖRE (GÖSTERGEBİLİM BAĞLAMINDA BİÇİM – İŞLEV – ÇAĞRIŞIM)
	KÜLTÜR – TOPLUM: KÜLTÜR VE TOPLUM YAPISINA, İKLİMSEL COĞRAFİ ÖZELLİKLERE GÖRE (SÜRDÜRÜLEBİLİR, EVRENSEL TASARIM İLKELERİNE UYGUN VB.)

Kavramlar

Bu çalışma, Türkiye’de 2000 senesi ve sonrasında üretilen konutların tasarım değerini irdelemeyi amaçlamaktadır. Çalışmanın daha verilmiş okunabilmesi için, çalışma kapsamında kullanılan mekân ve mesken kavramlarını açıklamak uygun görülmektedir.

Mesken; insanlığın varoluş mücadelesi içinde barınma güdüsü ile ortaya çıkmıştır. Bu güdü, Maslow’un İhtiyaçlar Koramı’nın en temelinde yer alır (1954) ve kendini gerçekleştirme yolunda en alt seviyededir. Bireyin, tamamlanmamışlığı içinde, dış dünya ile kurduğu ilişkilerinde deneyimlediği ve algıladıkları üzerinden, kendisini ve çevresini zamanın gereklerine göre inşa ettiği söylenebilir. Algılama bilişsel bir süreçtir ve çevreden gelen uyarıcıların, duyu organları yoluyla sinirsel tepkiye dönüşmesi sonucu, zihinsel olarak işlenerek yorumlanması ve kavranması olarak tanımlanmaktadır (Solso, Maclin, & Maclin, 2011). Bu yorumlama eylemi, bireyin uzun süreli belleğinde varolan kısmen nesnel, kısmen öznel birikimleri ile ilişkilendirilmesi sonucunda gerçekleşir ve bilgiye dönüşür (Senemoğlu, 2007). Düşünce ve davranışlara yön vermek üzere devingen olarak üreten beyin için mekân ve çevre – uyaran verilerin toplandığı yerler – göz önüne alınması gereken değerler olarak kabul edilmektedir. Bu bağlamda mekân ve çevrenin niteliksel ve niceliksel özelliklerinin bireyin algısı üzerinde önem taşıdığı düşünülmektedir.

Öznel birikimler, anı ve deneyimler olduğu kadar bireyin içinde yaşadığı toplumun kültürüyle de ilişkilendirilmektedir. Çünkü semiyoloji bağlamda anlamlandırma ve değer biçme çağrışım ile tarif edilmektedir. Bu bağlamda Kültür, bir toplumun duyu ve düşünce birliğini sağlayan değerlerin tümü (toplumun tüm değerleri) olarak tarif edildiğinde (Hançerlioğlu, 1976); toplumsal bellek, kültürün düşünsel değerlerine karşılık gelebilir. Toplumsal bellek, bir topluma ait olarak heyecanları, anıları, gelenekleri olarak düşünülmektedir. Kültürün önemli bir parçasını oluşturur ve mekân tasarımının temel taşlarından biri olarak kabul edilir. Çünkü tasarlanan mekân; mesken olmak üzere yapılandırılacak ise her türlü duyu ile algılanmış ve bellekte saklanmış bireysel ve toplumsal imlerin çağrıştıracak ve duyguları canlandıracak bir yer olmalıdır.

Kültürel getirileri ve çevresel ilişkileri ile mesken, aidiyet duygusunu yansıtabilecek ve kişide “nasıl ve nerede” olduğu bilgisini verecektir. Kişi kendi mekânında ve güvende olduğunu bilecektir. Ergonomik ve ekonomik düzenlemeler üzerinden kurgulanmış, sıradan bir ünite olan mekân; kültürel ve çevresel girdiler ve deneyimler ile meskene dönüşebilecektir. Bu sebeple bu çalışma kapsamında mekânsal algı; toplumsal kabuller (kültür) ve kişisel deneyimlerle mekânın niceliksel değerlerinin yorumlanması olarak çevresel algı ise; sosyal ilişkiler üzerinden yapıyı çevrenin değerlendirilmesi olarak kabul edilmektedir.

Maslow'un İhtiyaçlar Kuramı'nın ikinci basamağı olan güven duygusu ve üçüncü basamağı olan aidiyet gereksinimi (1954), konut kültürünün önemli konularından biridir. Aidiyet; bireyin çevresine ve içinde yaşadığı topluma kendini ilişkili hissetmesine dair duygu ve durum olarak tarif edilebilir (Aydın, 1999). Bu ilişkili hissetme-tanıma, aşına olma olarak yorumlanabilir. Tanıma işlemi, bilişsel olarak uzun süreli bellekte var olan bilgilerle, yeni duyumsanan verilerin karşılaştırılarak algılanmasıdır (Senemoğlu, 2007). Uyarının bağlamıyla ve bireyin uzun süreli belleğinde daha önce geliştirdiği şema ve kavramlarla, bilişsel becerileri doğrultusunda gerçekleşmektedir (Ülgen, 2004). "Tanıdık gelen mekânlarda birey kendini daha güvende hisseder ve dolayısıyla aidiyet duygusu geliştirebilir" (Yıldırım Erniş, 2012, s. 144). Özellikle yer-mekân bağlamında; "yaşantı, anılar, sosyal ilişkiler, kimlik, simge ve semboller, bireyin çevresini algılamakta etkilidir ve aidiyet durumu bu etkileşimle gelişmektedir" (Manzo, 2003, s. 52). Birey, kimliğini çevresiyle özleşmesiyle bulur ya da çevresinin kimliği bireyin kimliğini de belirler. Bu bağlamda kimlik, aidiyet duygusu ile de ilişkilendirilmektedir (Norbert-Schulz, 1971).

Kimlik; benzerler arasında sahip olunan ayırt edici özellik (Gür, 2017) olarak tanımlansa da, sosyal psikolojide; bireyin kendi ve başkalarının gözünde ne olduğu olarak da açıklanır. Varoluşçu bir bakış açısından bakıldığında; kimliğini arayan birey, çevresinden duyumsadığı verilerle kendini tanımlar. Heidegger'e göre, evren ancak insansal varlığın bulunduğu oranda vardır (1971). Tamamlanmamışlık düşüncesine paralel, varoluşçu bir görüşle, inşa ve iskân eylemlerinin varoluşu anlamlandırmak üzere yapılageldiğini savunmaktadır. Bu durumda mekân kavramı; insanın ihtiyaçları doğrultusunda şekillenen, ait hissedilen bir alan olarak tanımlanabilir. Ancak, meskenin özellikle varoluşsal kurguda mekândan daha fazlasını ifade ettiği düşünülmektedir.

Kullanıcını fiziksel ihtiyaçlarına cevap vermesinin yanı sıra mesken ya da yuva; bireyin deneyimleriyle ilişkilenen ve yaşantısının dâhil olduğu, korunma ve güven duygularını hissettiği, kısaca 'ait olduğu' yer olarak tarif edilebilir. Bireyin varoluşsal eğilimleri arasında, aidiyet ve güvenlik duygusunu güçlendiren kendileme yani mekâna sahip olmak da gelir.

Kendileme, çok anlamlı bir terimdir. Kültürel açıdan bireyin kendini gerçekleştirmesini ve değer kazanmasını sağlayan çevre özelliklerine referansla tanımlanır (Fischer, 1997). Kendileme süreci, önce belirli bir mekân parçasının sınırlandırılması, işaretlenmesi, ardından mekânla yakınlaşmanın gerçekleşmesi ve nihayet kişisel bir mekânın inşası aşamalarını kapsar (Moles & Rohmer, 1976). Kendileme aidiyet ve kimlik ortaklaşa olarak şu fikre işaret etmektedir; birey mekânları anlam ve önemle donatır ve bu mekânla ilişkisini yansıtarak davranır (Werner, Altman, & Oxley, 1985). Kendileme ihtiyacı sadece aidiyet ve güven duygusundan değil aynı

zamanda mahremiyet arzusundan da kaynaklanabilmektedir. “Kültürden kültüre, hatta değerlendirilen zaman aralığının değerlerine göre bile farklılık gösteren mahremiyet kavramı” (Speller & Twigger-Ross, 2009, s. 362), “kendi başına kalma, yalnızlık, gizlilik, özel alanı paylaşmama, diğer insanlarla ilişki istememe” (Göregenli, 2010, s. 61) olarak tanımlanabilmektedir. Mekânsal bağlamda ise kendilenmiş alan, mesafelerine bakılmaksızın mahrem kabul edilmelidir. Kişinin yalnız kalma arzusunu da karşılaması beklenen özel ya da kişisel alan, bireyin çevresini kendisine özgü hale getirmesi ile de aidiyet duygusunu pekiştirmektedir (Güleç Solak, 2017).

Bu çalışma kapsamında mekân kavramı; işlevi belirli, anlamlandırılmış ama kimliklendirilmemiş yer, mesken kavramı ise; kimliklendirilmiş konut olarak kabul edilmiştir. Ev kavramı, çalışma kapsamında mesken kavramına eş tutulmuştur.

Ölçütler

Tasarımda ‘değer’; tasarımcının toplumsal hedefleri ya da tasarımın niteliksel özelliklerini tarif eder (Madea, 2006). Tasarımın niteliksel özelliğinin, iletilen mesajın içeriğini yani anlamını sorgulamayı gerektirdiği düşünülmektedir (Atakan, Adaptive Reuse and Semiotics, 2016). Semiyotik (göstergebilim), işaretlerle ulaştırılan mesajların irdelendiği bir bilim dalıdır. Dolayısıyla, konuya bu bağlamda bakmak yararlı görülmektedir.

Yapılı çevreye bir eleştiri olarak mimari alanda 1950’li yılların sonunda gündeme gelmiş olan göstergebilim, günümüzde de önemini sürdürmektedir (Eco, 1997). Umberto Eco’nun kendi söylemi ile “mimari objelerle olan ilişkimizin fenomenolojik bir düşünceyi, işlevi tanımakta bile, iletişim kurduğumuzu söyler” (Eco, 1997, s. 174).

Mimari bağlamda ‘biçim – işlev – çağrışım’ döngüsü ile yorumlanan Pierce’in göstergebilim kuramı (Pierce, 1965, 2003), yapılı çevrenin eleştirisi için önemli bir ölçüttür. Burada bahsi geçen ‘çağrışım’ toplumsal bellekte yani kültür de ‘anlam’ olarak yerini bulur (Aydınlı, 1993). Yani, mekânın deneyimlenmesi sırasında kullanıcının zihninde oluşan çağrışım, semiyolojik olarak biçimin anlamsal karşılığıdır. “Mekânın anlamı, kimlik, bağlılık, yer duygusu gibi çevresel psikoloji dalında deneysel çalışmalarda yer ve tanım bulabilmektedir” (Gustafson, 2001, s. 7). “Çevresiyle sürekli iki yönlü iletişim içinde olan birey için üç bileşenden vardır, kimlik, yapı ve anlam” (Lynch, 2010, s. 8). Birey, çevresindeki fiziksel yapıya kimlik kazandırır ve ona bir anlam (değer) yükler; çünkü bir yer, “birey tarafından tanımlanıp, kimliklendirilmeden mekân olamaz” (Gieryn, 2000, s. 465). Bireyin en güçlü kimikleştireceği mekân, yaşadığı yer yani ‘mesken’dir.

Madea (2006) tarafından dile getirilen tasarımın toplumsal hedefleri; Salama (2015) tarafından şu şekilde sıralanmıştır (Salama, 2015, s. 312):

- Fakir toplumlar için daha iyi bir çevre tasarlamak
- Tasarım karar sürecine 3. kişileri (kullanıcıyı) dahil etmek
- Yapılı mirası korumak
- Doğayı tamamlayan bir çevre tasarlamak
- Yaşlı, çocuk ve engellileri ilgilendiren problemleri çözmek
- Sosyo-ekonomik ve sosyo-kültürel konuların etkilerine cevap verebilmek
- Telekomünikatif ve yapı teknolojilerindeki ilerlemelere cevap verebilmek.
- Yerel kimlikte ve mekân üretiminde, küresel koşulların etkilerini incelemek

Bu doğrultuda bakıldığında üretilen mekânların, sürdürülebilir olması (ekonomik, ekolojik, kültürel), toplumu ayırmak ve parsellemek yerine birleştirici ve kapsayıcı olması (evrensel tasarım ilkelerine duyarlı) gerektiği düşünülmektedir. Ayrıca tasarlanan mekânların, yerel kimlik, toplumsal kimlik ve toplumsal ilişkiler gibi konular kadar yerel iklim, coğrafya, topografya gibi konulara da cevap vermesi gerektiği düşünülmektedir.

Bu çalışmada, 2000 yılı ve sonrasında Türkiye’de üretilen mekân ve mesken seçenekleri, mekân tasarımı bağlamında niteliksel değerler için ‘kimlik-birey’ ilişkisi, toplumsal değerler için ise ‘kültür-toplum’ ilişkisi ölçüt olarak belirlenmiştir.

2000 Yılı ve Sonrası Türkiye’de Mekân ve Mesken Değerlendirmesi

Çalışmanın bu bölümünde, 2000 yılı sonrasında, Türkiye’de izlenen politik, ekonomik ve toplumsal eğilimlerin, mekan tasarımına etkisinin, belirlenen ölçütler bağlamında irdelenmesi ve değerlendirilmesi ilgili literatür üzerinden yapılmıştır.

Kültür ve Toplum Bağlamında Değerlendirme

2000 yılı ve sonrasında Türkiye’de, toplumun alt ve üst düzey gelirli bireyleri arasındaki uçurum benimsenen neo-liberal politikalar sebebiyle artmış, toplum parçalı bir yapıya evrilmiştir. Bu yapı kentsel mekânda da parçalanmaya yol açmıştır (Firidin Özgür, 2007). Küresel kapitalist düzene

dahil edilmiş ve tüketici özelliği ön plana çıkan toplum, yaşam niteliklerini, kimliğini ve sınıf aidiyetlerini tüketme gücüyle elde etmeye evrilmiştir. Kapitalist toplum, mekânı yalnızca niteliksel değerleri üzerinden ölçmekte, sosyo-ekonomik gelişimlere göre mekânı tanımlayıp, değiştirip gerektiğinde yıkıp yeniden yapmaktadır. Bu sebeple mekân, iklimsel, coğrafi ve kültürel niteliklerinden ayrılıp nesneleşmektedir (Marmasan, 2014). “Konut sektöründe izlenen artışın sebebi, kapitalist neo-liberal yaklaşım üzerinden okunmaktadır” (Koca, 2015, s. 28).

Konut sektörü içinde yapılan yatırımlar, diğer sektörleri dolaylı olarak bağlar ve finansal anlamda öncü bir sektördür (Öztürk & Fitöz, 2009). Konutun finansal bağlamda değerlendirilmesi ve dolayısıyla üretimi, 2000’ler Türkiye’sinde konut algısını ve değerini değiştirmiştir (Koca, 2015). Bu doğrultuda mekân üretimi, tüketim üzerinden biçimlenen, popüler kültürün bir yansıması olmaktadır (Aydınlı, 2004). Toplum, toplumsal kültürün ve anıların biçimlendirdiği, kişisel ihtiyaçlarını karşılayan mekân algısından uzaklaştırılmış, toplumsal statü ile ilişkili bir sanal algı yaratılmıştır. Konut artık bir barınma aracı, mahremiyet ve aidiyet duygularının yaşandığı bir mekân değil, bir rant aracı olarak görülmektedir ve bu anlamsal değerine zarar vermektedir. Kapitalist bir düzeni olan küresel finans piyasası, orta gelirli kullanıcıyı daha yüksek standartlı daha büyük konut almaya yönlendirir ve bu edimin bir haz ve doyum yaratacağı varsayımını vurgular (Alkan, 2015). “Kapitalist toplumda tüketim alışkanlıkları, sanal olarak üretilen bu ihtiyaçlar doğrultusunda oluşturulmaktadır” (Baudrillard, 2004, s. 90). Bu yönlendirmeye konut, bir toplumsal statü aracı olma eğilimi göstermektedir. Bireyin sosyo-ekonomik durumunda yaşanan değişiklikler beraberinde konut değiştirmeyi de getirmektedir (Tekeli, 2010). ‘Lüks’ konutlar, yeşil alanlar, spor ve eğlence alanları ile temiz yalıtılmış site görselleri, bireyleri kentin kalabalık, güvensiz kirliliğinden uzakta yaşama dair heyecanlandırmakta ancak, “bu izole etme toplumu sınıflara ayırmakta ve bireyi kültürel belleğini terk etmeye teşvik etmektedir” (Best & Kellner, 1998, s. 31). Bu mekânsal meta reklamları, aslında üründen çok yaşam biçimi satmaktadır (Marmasan, 2014).

Biçimsel ve anlamsal bütünlük mekân üretiminde önemlidir. Lefebvre, mekânın üretimini toplumsal görür ve üç yönden inceler; yaşanan yani fiziksel mekân, algılanan yani zihinsel mekân ve tasarlanan yani toplumsal mekân (Lefebvre, 2014). Her bir yön farklı bilim dalları altında incelenmiştir. Ancak Lefebvre’in yaklaşımında amaç bu ayrılmış olan yaklaşımları ilişkilendirmektir (Lefebvre, 2014). Burada kast edilen üretim, yalnızca fiziksel bir kabuk üretmek değil, Benjamin’in üzerinde ısrarla durduğu atmosferinin (aura), yani bireysel ve toplumsal öz’ün üretilmesidir (Benjamin, 2004). Bu sebeple, mekânın var olduğu yer, mekânın özünün

bileşenlerinden biri olmalıdır. Tüm bu söylemler günümüzde, sanal olarak tüketime yönlendirilen toplumun kültürün kaybıyla beraber, kimlik arayışına girdiği olarak yorumlanabilir.

Mimarlık ürünleri – hangi işleve sahip olursa olsun- toplumun ya da dönemin sosyal, kültürel, toplumsal, ekonomik ve siyasal karakteristik özelliklerini yansıtan ve bu dönemlere tanıklık eden varoluşlardır. Çevreyi şekillendiren bireyin sosyal ve kültürel değerleridir (Alkan, 2015). Sürdürülebilirliğin amaçlarından biri, sürekli gelişmeyi başarmak için eski binaların yeniden kullanılması ve iyileştirilmesidir (Bullen, 2007). Yapılı çevrenin sürdürülebilirliği bağlamında, kullanıcı gereksinim ve isteklerinin belirlenmesi, negatif çevre ve etkilerinden kaçınılması, madde ve enerji tüketiminin minimize edilmesi önem taşımaktadır (Vanegas, DuBose, & Pearce, 1996). Kültürün sürmesi yani toplumsal değer ve birikimlerin aktarılması her tür ortamın devamlılığının sağlanması ile mümkün olabilecektir. Bu sebeple, yapılı çevrenin korunması ya da yeniden kullanıma adapte edilmesi, kültürel sürdürülebilirlik bağlamı içinde yer almakta olduğu kabul edilebilir.

Yeniden kullanıma adaptasyon; yapısal olarak ayakta olan bir binanın ilk yapılış amacına dönük olarak işlevsel, çevresel, ekonomik sebeplerle kullanılamaması, farklı bir işlevle yeniden değerlendirilerek kullanılması demektir (Aydın & Yıldız, 2010). Yeniden kullanım yüklemenin alternatifi yıkılmasıdır. Yıkım ile oluşacak çevre kirliliği, malzeme işgücü ve zaman kaybı ve yerine yeni bina yapılması için kullanılacak olan doğal kaynak kullanımları, ekonomik harcamalar ve yine çevreye verilecek zarar düşünüldüğünde bu işlevin dezavantaj olacağı anlaşılır. Oysa bu binaların yeniden kullanıma adaptasyonu ekonomik, çevresel, sosyo-kültürel yarar sağlayacaktır (Cınık, 2005).

Belirli bir süreçten geçerek günümüze ulaşabilmiş anıtsal yapıların yeni işlevler yüklenerek yeniden örgütlenmesi, geçmişle gelecek arasında sürekliliğin sağlanmasında etkili olduğu kadar, ekonomik olma (Özdemir, Kars, & Şahin, 2005), kültürel ve tarihsel sürekliliği sağlama ve çevresel anlamda enerji tüketimini azaltma bakımından avantajlar sağlamaktadır (Langston & Shen, 2007). Türkiye bu kapsamda değerlendirildiğinde yapılan eleştirilerin çoğunlukla karşılığını bulduğu bir ülke olarak karşımıza çıkmaktadır. Kültürel miras niteliği taşıyabilecek birçok yapı yıkılmış ve boşaltılan araziler yeni projelerle değerlendirilme yönüne gidilmiştir (Cınık, 2005). Bu durumun kültürel sürdürülebilirliğin önünü kesen konulardan biri olduğu düşünülmektedir.

Kültürel bağlamda Türkiye’de 2000’den sonra karşılaşılan bir diğer konu ise, kültürün konut üretimindeki sürdürülebilirliğidir. TOKİ tarafından yapılandırılan tip konutlar; herhangi bir bireyin dünyanın herhangi bir yerinde, herhangi bir zaman diliminde kullanabileceği tanımsız ve ruhsuz mekânlardır. Bu standartlaştırma, modernizmin kendi içinde yaşadığı çelişki ile de

değerlendirilebilir. Örnek olarak Le Corbusier, mekân ve şehir tasarımı üzerine yaptığı ve yazdığı birçok çalışmada, mekân tasarımının uyum ile ilgili bir durum olduğunu vurgulamıştır (2001). Le Corbusier uyumu, yerin ruhunu tartışmak ve yaşatmak yerine, modern dünyanın düzenini yaratmaktır. Bu düzen, tüm insanların ortak özellikleri üzerine temellenen, bütüncül bir düzen olacaktır. Bu Marksist bir yaklaşım olarak görülebilir; ancak burada kültürel süreklilik sorusunun, mekân tasarımı için, anlamını yitirmekte olduğu düşünülmektedir. Çünkü Norbert-Schulz'un yerin ruhu olarak tarif ettiği bölgesel ve kültürel farklılıklar, mesken ve konut arasındaki farkı önemli düzeyde vurgulamaktadır (Norbert-Schulz, 1984). Zengin Türkiye ve Anadolu mimarisinin gelenek ve örnekleri yerine tercih edilen, basmakalıp ve tekdüze 'toplu konut' mantığı, tasarımdan uzaktır ve mesken anlayışını ulusal değerleri kaybetmeye doğru yönlendirmektedir.

TOKİ konutlarında karşılaşılan bir diğer sorun ise, yine standartlaşma ile gelen kimliksizleşmedir. Adorno; kapitalizmin toplumda zorunluluk haline getirdiği, sınıf sahibi olmak için yaratılan bu kimliksizleşmeyi ağır şekilde eleştirmektedir. Bu durumun, beraberinde duyarsızlaşmayı ve kültürel yozlaşmayı getirdiği öne sürülebilir. Marx'ın, metanın kullanım değerini ne kadar kullanışlı olduğu ile ölçülmesi düşüncesi yerini, sunum değerine dönüştürmüş denilebilir. Burada mimarlık bağlamında ele alınan meta, işlev bağımsız bina olarak değerlendirildiğinde, yapıların değerinin ölçülmesinde kullanım değerinden çok görsel değerinin ön plana çıktığı vurgulanabilir. Özellikle Günümüz Türkiye'sinde toplu konut olarak inşa edilen ve üç boyutlu görsellerle pazarlanan yer bağımsız mekânların, yalnızca kimliksizleşmeyi değil, aynı zamanda kültürel çevrenin sürdürülebilirliğine de ters düştüğü düşünülmektedir.

Kimlik-Birey Bağlamında Değerlendirme

Norbert-Schulz, mekânda kimliğin varlığını, belirgin bir çevresel karakter ile özdeşleşir ise mümkün bulur. Bu özdeşleşme kişiye 'hangi yerde olduğunu' bildirir (Norbert-Schulz, 1971). Özellikle mekân üretimi bağlamında yitirilmiş olan değerlerin temelinde 'kültürel yoksunluk' yatmakta olduğu düşünülmektedir. 2000'ler Türkiye'sinde bahsi geçen kültür yoksunluğu gözle görülür düzeydedir. Yaratılan mekânlar birbirinin aynı ve özelliksiz olarak tasarlanmaktadır. İnşa eylemi kar amaçlı yapılan, birbirinin kopyası birçok görsel değerden oluşmaktadır. Afet konusunda alınan önlemler doğrultusunda şehir merkezlerinde boşaltılan araziler, özellikle özel sektör ve sermaye sahipleri tarafından yüksek yoğunluklu konut yapıları ile ticaret, hizmet spor ya da sosyal işlevleri de barındıran karma işlevli ve güvenli tasarımlarla değerlendirilmektedir (Koca, 2015). Bu tip yapılar yalnızca konut sahibi olmak eğiliminde olanlara hitaben değil, aynı zamanda kolay paraya dönüştürülmeleri sebebi ile yatırım aracı olarak da üst gelir grubuna

yönelik tasarlanmaktadır. Merkezlerde tasarlanan bir diğer tip ise, karmaşık işlevli yüksek tekil yapılardır. Bu yapıları, alt kotlarda kurgulanan hizmet mekânları ile üst kotlarda yapılan konut veya ofis-konutlar oluşturur. Bu yapılar da, inşaat sektöründe önemli yere sahiptir (Koca, 2015). Çağdaş konutlar ve güvenli tarif edilen karmaşık işlevli siteler, reklamlarda birer “meta” olarak pazarlanmaktadır (Marmasan, 2014). Oysa mimarlık; insanın duyuları ile algıladığı, belleğindeki imler ile örtüşen, duygusal bir atmosfer yaratmaktadır (Loos, 2014).

Günümüzde, sıkça karşılaşılan ve ‘süsleme’ olarak adlandırılabilir; taş görünümlü duvar kaplamalar, ahşap görünümlü plastikler malzemeler veya ahşap doku verilmiş seramiklerin, malzemenin öz değerini düşürdüğü ve anlamını yitirmesine sebep olduğu düşünülmektedir. Çünkü sadelikle tasarlanmış bir mekân meskene dönüştürülmeye müsait bir kabuk olur. Bu yaklaşım, modern mimarlık bağlamında “malzemenin dürüstlüğü” olarak isimlendirilir ve malzemenin doğal hali ile gerektiği yerde kullanılması olarak tarif edilir. Modern mimarlığın kurucularından Kabul edilen Frank Lloyd Wright’da malzemenin ‘kendisi olabilmesi’ üzerine düşüncelerini keskin biçimde savunmakta ve ‘her malzemenin ne olduğuna göre değerlendirilmesi gerekliliğini’ vurgulamaktadır (Wright, 1975, s. 147). Adorno malzemenin ham halinin anlattıkları ile anlamın verileceğini vurgularken, malzemenin de doğru işlenmesi gerekliliğinin de üzerinde durmaktadır (Adorno, 2007). Aksi davranışlar; yalnızca malzeme bağlamında değil mekânsal bağlamda da kimliksizleşmeyi de beraberinde getirdiği düşünülmektedir.

2000’ler Türkiye’inde ‘düşlerin’ ithal edildiği düşünülmektedir. İçi boşaltılarak popülist bir yaklaşımla kullanılan ‘modern’ kavramı gibi, kendi geleneğinden evrimleşmiş mekânlar, görsel olmaktan ileri gidemeyen, birer sanal ortam olarak piyasaya sunulmaktadır (Bilgin, 1999). Bu sanal yönlendirmeler içinde gözlemlenen büyük sorunlarından biri insansızlaşmadır. Le Corbusier, insansızlaşma sorunu üzerine yapmış olduğu söylemlerinde sorunun temelini düşünsel ve maddesel varoluş arasındaki bağın kopması olarak nitelendirmektedir (2001). Çünkü insan artık merkezde değildir, merkezde para ve statü vardır. Heidegger, yapım ve yerleşimi her zaman insan varlığının içinde görür ve bu sebeple de şiirsel olarak değerlendirir (Heidegger, 1971). Burada bahsi geçen şiirsel, tüm düşünsel yaratımları kapsar. Yani aslında yapım eylemi yalnızca matematiksel değildir, bu sebeple ölçme aracı, insan olmalıdır. Düşünsel yaratımlar, Bachelard’ın mesken (ev) tarifinde oldukça belirgin bir yer tutmaktadır. “ev, insanın düşünceleri, anıları ve düşleri için en büyük bütünleştirici güçtür” (Bachelard, 2008, s. 37). Çünkü ilk ev, sığınma ve aidiyet duygularının geliştiği ve ayrıca yaşama dair her türlü tecrübenin ilk kez yaşandığı yerdir. Bu tecrübeler belleğimize işler ve mesken kavramı için imler oluşturulmasını sağlar. Bellek

herhangi bir zamana ait değildir çünkü düşünseldir. Mekân da bireyin belleğine seslenmelidir (Bachelard, 2008). Norbert-Schulz da meskeni; insanın varoluşunun merkezine koyar (Norbert-Schulz, 1971). Tamamlanmamışlık duygusu süregelmekte olan insan, iç dünyasını dışsallaştırabileceği ve kendine barınma duygusunu tatmin edebileceği bir kabuk bulmalıdır. Mesken, işlevsel düşünülduğünde, kişinin kendini bulmasına, düş üretmesine imkân verecek bir mekân olmalıdır. Bu sebeple, toplumsal bellek üzerinden yapılan tasarımların, kullanıcıya mesken oluşturacak nitelikte olacağı düşünülmüştür.

Oysa 2000 yılı ve sonrasında Türkiye’de pazarlanan hayaller; kişisel belleğe değil, görsel belleğe seslenir. Herkese hitabeden, içi boşaltılmış, sözde modern görseller, bireye bir yaşam hayal ettirir. Ancak o hayalin tüm medya ortamlarında tekrarından dolayı tanıtık gelen bir hayal olduğu düşünülmektedir. Bireyin kendi hayali, belleğindeki korunmuş, mahrem ilklerinden gelmektedir (Bachelard, 2008). Bu sebeple bireyin mesken seçerken gözleriyle değil, hisleriyle hareket etmesi gerektiği düşünülmektedir.

Sonuç

Bu çalışma, mekân ve mesken kavramlarını niteliksel ve toplumsal değerler bağlamında ‘kimlik-birey’ ve ‘toplum-kültür’ ölçütleri üzerinden değerlendirmiştir. Mekân ve mesken kavramları tarihsel süreç içinde, kendini sürekli yenilemiş ve zamanın gereklerine göre şekillenmiş olduğu görülmüştür. Bu şekillenmenin boyutu, dönemsel olarak farklılıklar göstermekle birlikte, mekân kavramı zaman içinde ‘ihtiyaçtan kendini tanımlamaya’ doğru evrilmiştir. Günümüz toplumunda birey, ne ürettiğiyle değil ne tükettiği ile kimlik ve statü kazanmaktadır (Firdin Özgür, 2007). Özellikle kapitalist düzenin statü kazanma, kar, rekabet gibi etiket halini almış, resimleşmiş mekânları ile gelinen noktada, amaç ve araç kavramları birbirine karışmıştır. Artık mesken bir araç olmaktan uzaklaşmış bir amaç olmuştur. Türkiye’de olagelen kimliksizleşme, dünyanın herhangi bir yerinde olabilecek, yerin ruhundan yoksun mekân tasarımları, mimarlık ve iç mimarlık meslekleri bağlamında içi boş biçimler gibi algılanmaktadır. 2000’ler sonlarında ‘TOKİ’leşme olarak adlandırabileceğimiz yapı sektöründe, özgünlük kaybedilmiş, bölge, kültür ve yaşam bağımsız mekân üretimi egemen olmuştur. Bu boş kabuk, kültürel süreksizlik getiren bir unsur olarak görülmektedir. Heidegger ile başlayan Bachelard, Loos, Adorno gibi önemli düşünürlerin dikkatini çeken mekân üretimindeki kimliksizleşme, geçmiş geleceğe taşıma amacı ile yapılmış olan süslemeler ve çağdaş yaşam standardı olarak üretilen modernist taklitler, mekânların içini boşaltarak kültürel bağlamda aksi yönde çalışmaktadır (1971, 2008, 2014). Yapılan değerlendirmeler sonucunda, yaratılan mekânlar ruha dokunmaları yaşanmışlığı ve

deneyimi yansıtmaları gerektiği okunmuştur. Ancak, kültürel değerleri yalnızca biçimsel olarak kabul edip, geçmişi kopyalayarak ilerlemek taklit ve süslemeye doğru ilerler (Loos, 2014). Bahsi geçen düşünürlerin çoğu, konutun anlamsal değerinden yoksunlaşması üzerine eleştiriler getirmişlerdir.

Bunun çözümü uygulamacı mekân tasarımcılarının tasarımlarını yaparken, toplumsal belleği öngörerek, bulunulan yerin ruhu ve geçmişini düşünerek ve bu verileri soyutlayarak tasarım yapmaları olarak öngörülmüştür. Mekân tasarımcılarının görevi, toplumsal bellek ve kültür bilinci ile geçmişe dair düşler verebilmek, ancak bugünün dilinde mekânlar yaratmak Toplumsal değeri yansıtması beklenen ve kültürün izlerini taşıyan orijinal kabuğu bulmak olarak düşünülmüştür. Bu kabuk kültürün izlerini taşıyan bir yapının rehabilitasyonu ile olabileceği gibi, yeni yaratımlarda kültürün irdelenmesi, incelenmesi ve modern ile ilişkilendirilerek sunulmasını olarak da tarif edilebilir. Kültür kopyalanmamalıdır, tasarımcı bir aracıdır ve görevi kültürü topluma ulaştırmaktır. Bu yöntem ile yapılacak olan mekân tasarımı, mesken yaratmak için kültürel sürekliliği sağlayabilecek, toplumsal belleği değerlendirecek çalışmalardır. Bir mekânın değer kazanmasının, kültürel sürekliliğin korunması ancak belleği canlandıran öğelerin varlığı ile mümkün olabilir. Deneyim ve anıların varlığının mekâna yansıtılması düşüncesi kapsamında, bölgesel farklılıkların da mekân tasarımında dikkate alınması gerekliliği vurgulanmalıdır. Mekân, algılandığı sürece var olur. Biçim ile değil deneyim ile yorumlanır. Bu sebeple birey, yaşama mekânını üretirken kimliğini de üretir. Mekân-insan etkileşimi ile anlamı aramak gerekir. Bir mekânın mesken oluşu, geçmişi çağrıştırabilmesi yani kimlik kazanması ile mümkün görülmektedir. Anlam bireye bellek ve hayal gücü yoluyla ulaşmalıdır.

KAYNAKÇA

- Adorno, T. W. (2007). *Kültür Endüstrisi Kültür Yönetimi*. (N. Ülner, M. Tüzel, & E. Gen, Trans.) İstanbul: İletişim Yayınları.
- Alkan, L. (2015). *Türkiye'de Yıllar İçerisinde Değişen Konut Kavramı ve Konut Sorunu*. Ankara: Kent Araştırmaları Enstitüsü.
- Atakan, G. (2016). Adaptive Reuse and Semiotics. In Z. Onur, E. Tarasti, İ. Sığırcı, & P. N. Dökmeci Yörükoğlu, *Is it Real? Structuring Reality by Means of Signs* (p. 279-290). Cambridge: Cambridge Scholars Publishing.
- Atakan, G. (2014). *Yaratıcı Tasarım Sürecinde Bilişsel Yaklaşım ve Üstbilişsel Farkındalık*. Ankara: Hacettepe Güzel Sanatlar Enstitüsü.
- Aydın, D., & Yıldız, E. (2010). Yeniden Kullanıma Adaptasyonda Bina Performansının Kullanıcılar Üzerinden Değerlendirilmesi. *METU Journal of The Faculty of Architecture*, 1-27.
- Aydın, S. (1999). *Kimlik Sorunu, Ulusallık ve Türk Kimliği*. Ankara: Öteki Yayınları.
- Aydınlı, S. (2004). Günümüz Mimarlık Ortamında Eleştiri. *Mimar-ist*, 29-36.
- Aydınlı, S. (1993). *Mimarlıkta Estetik Değerler*. İstanbul: İstanbul Teknik Üniversitesi, Mimarlık Fakültesi Baskı Atölyesi.
- Bachelard, G. (2008). *Mekanın Poetikası*. İstanbul: İthaki.
- Balaban, O. (2011). İnşaat Sektörü Neyin Lokomotifi. *Birikim*, p.19-26.
- Baudrillard, J. (2004). *Tüketim Toplumu*. (H. Deliçaylı, & F. Keskin, Trans.) İstanbul: Ayrıntı Yayınları.
- Benjamin, W. (2004). *Pasajlar*. İstanbul: Yapı Kredi Yayınları.
- Berger, P. L. (1967). *The Sacred Canopy: Elements of a Sociological Theory of Religion*. New York: Doubleday & Co Inc.
- Best, S., & Kellner, D. (1998). *Postmodern Teori: Eleştirel Soruşturmlar*. (M. Küçük, Trans.) İstanbul: Ayrıntı Yayınları.
- Bilgin, İ. (1999). Modernleşme. In Y. Şen, & Ş. Önal, *Tarihten Günümüze Anadolu'da Konut ve Yerleşme* (pp. 247-361). İstanbul: Tepe Mimarlık Kültür Merkezi - Ofset Yapımevi.

- Brocchi, D. (2008). The Cultural Dimension of Sustainability. In S. Kagan, & V. Kirchberg, *Sustainability: a new frontier for the arts and cultures* (pp. 26-58). Frankfurt: VAS.
- Bullen, P. A. (2007). Adaptive Reuse and Sustainability of Commercial Buildings. *Facilities*, 25, 20-31.
- Cınık, U. (2005). Ankara'nın İlk Endüstri Bölgesi - Kaybolan Tarih. *Planlama*, 84-93.
- Eco, U. (1997). Function and Sign: The Semiotics in Architecture. In N. Leach, *Rethinking Architecture* (pp. 173-195). London: Routledge.
- Eldem, S. H. (1954). *Türk Evi Plan Tipleri*. İstanbul: İstanbul Teknik Üniversitesi Mimarlık Fakültesi.
- Firidin Özgür, E. (2007). Sosyal ve Mekansal Ayrışma Çerçevesinde Yeni Konutlaşma Eğilimleri: Kapalı Siteler, İstanbul Çekmeköy Örneği. *Planlama*, 79-96.
- Fischer, G. (1997). *La Psychologie Sociale*. Paris: Seuil.
- Göregenli, M. (2010). *Çevre Psikolojisi: İnsan Mekan İlişkileri*. İstanbul: İstanbul Bilgi Üniversitesi Yayınları.
- Güleç Solak, S. (2017). Mekan-Kimlik Etkileşimi: Kavramsal ve Kuramsal Bir Bakış. *MANAS Sosyal Araştırmalar Dergisi*, 13-37.
- Günay, R. (1998). *Türk Ev Geleneği ve Safranbolu Evleri*. İstanbul: Yapı-Endüstri Merkezi Yayınları.
- Gür, M. (2017, Kasım 10). Kimlik Sorunu: TOKİ Konutları. Bursa.
- Gieryn, T. F. (2000). A Space For Place In Sociology. *Annual Review of Sociology*, 26, 463-496.
- Gustafson, P. (2001). Meanings of Place: Everyday Experience and Theoretical Conceptualizations. *Journal Of Environmental Psychology*, 21 (1), 5-16.
- Hall, E. T., L., B. R., Bock, B., Diebold, A. R., & Durbin, M. e. (1968). Proxemics (and comments and replies). *Current Anthropology*, 83-108.
- Hançerlioğlu, O. (1976). *Felsefe Ansiklopedisi*. İstanbul: Remzi Kitapevi.
- Heidegger, M. (1971). *Poetry, Language, Thought*. New York: Harper Colophon Books.

- Hoadley, C., & Cox, C. (2009). What Is Design Knowledge and How Do We Teach It? In C. DiGiano, S. Goldman, & M. Chorost, *Educating Learning Technology Designers* (pp. 19-35). New York: Taylor & Francis.
- Ülgen, G. (2004). *Kavram Geliştirme*. Ankara: Nobel Yayın Dağıtım.
- Küçükerman, Ö. (1985). *Kendi Mekanının Arayışı İçinde Türk Evi*. İstanbul: Apa Ofset Basımevi Sanayi ve Ticaret A.Ş.
- Kayserili, A., & Kocaman, S. (2014). Türkiye'de Modern Konut Kültürü. In A. Keçeli, & Ş. Çelikoğlu Editörler, *KENT ÇALIŞMALARI I Kentsel Mekan, Sosyal Dışlanma, Marka Kentler, Yoksulluk, Peyzaj, Kentsel Gelişim ve Kentleşme Sorunları* (pp. 253-274). Ankara: Detay Yayınları.
- Koca, D. (2015). Türkiye'de Çağdaş Konut Üretiminin Yeniden Okunması. *Tasarım ve Kuram*, 19-36.
- Kuban, D. (2000). *Tarihi Çevre Korumanın Mimarlık Boyutu Kuram ve Uygulama*. İstanbul: Yapı Endüstri Merkezi Yayınları.
- Langston, C., & Shen, L.-Y. (2007). Application of the adaptive reuse potential modern in Hong Kong: A Case Study of Lui Seng Chin. *International Journal of Strategic Property Management*, 193-207.
- LeCorbusier. (2001). *Yeni Bir Mimarlığa Doğru*. İstanbul: Yapı Kredi Yayıncılık.
- Lefebvre, H. (2014). *Mekani Üretmek*. İstanbul: Sel Yayıncılık.
- Loos, A. (2014). *Mimarlık Üzerine*. (A. Tümertekin, & N. Ülner, Trans.) İstanbul: Janus Yayıncılık.
- Lynch, K. (2010). *Kent İmgesi*. İstanbul: Türkiye İş Bankası Kültür Yayınları.
- Madea, J. (2006). *The Laws of Simplicity*. Cambridge: MIT Press.
- Manzo, L. C. (2003). Beyond House and Haven: Towards Reviisioning of Emotional Relationships with Places. *Journal of Environmental Psychology*, 23 (1), 47-61.
- Marmasan, D. (2014). Bir Mekansal Ayrışma Modeli Olarak Modern Gettolaşma: Televizyon Reklamları Üzerinden Bir İnceleme. *Global Media Journal: TR Edition*, 219-241.
- Maslow, A. (1954). *Motivation and Personality*. New York: Harper and Brothers.
- Moles, A., & Rohmer, E. (1976). *Psychologie de L'espace*. Paris: Casterman.
- Norbert-Schulz, C. (1971). *Existance, Space & Architecture*. New York: Praeger Publishers.

- Norbert-Schulz, C. (1984). *Genius-Loci: Towards a Phenomenology of Architecture*. Edinburgh: Rizolli.
- Ojalvo, R., & Altınyıldız Artun, N. (2012). *Arzu Mimarlığı: Mimarlığı Düşünmek ve Düşlemek*. İstanbul: İletişim Yayıncılık.
- Özdemir, İ., Kars, F., & Şahin, Ş. (2005). İşlevsel ve Fiziksel Eskimeye Alternatif Bir Tasarım: KTÜ Hangar Binasının Kafeteryaya Dönüşümü. *Tasarım*, 153, 100-103.
- Öztürk, N., & Fitöz, E. (2009). Türkiye'de Konut Piyasasının Belirleyicileri: Ampirik Bir Uygulama. *ZKÜ Sosyal Bilimler Dergisi*, 21-46.
- Pearce, A., DuBose, J., & Vanegas, J. (n.d.). Rehabilitation as a Strategy to Increase the Sustainability of the Built Environment.
- Pierce, C. S. (1965, 2003). Basic Concepts of Piercean Sign Theory. In M. Gottdiener, K. Boklund-Lagopoulou, & A. Lagopoulos, *Semiotics Vol 1*. London: Sage Publications.
- Salama, A. M. (2015). *Spatial Design Education*. Farnham: Ashgate Publishing Limited.
- Senemoğlu, N. (2007). *Gelişim, Öğrenme, Öğretim*. Ankara: Gönül Yayıncılık.
- Solso, R., Maclin, K., & Maclin, O. (2011). *Bilişsel psikoloji*. İstanbul: Kitabevi.
- Speller, G., & Twigger-Ross, C. (2009). Cultural and Social Disconnection in the Context of a Changed Physical environment. *Geografiska Annaler: Series B, Human Geography*, 91 (4), 355-369.
- Stevenson, D. (2003). *Cities and Urban Cultures*. Philadelphia: Open University Press.
- Tanyeli, U. (1999). Başlangıcından Modernleşmeye Osmanlı Çağı 1300 - 1800. In Y. Sey, & Ş. Önar, *Tarihten Günümüze Anadolu'da konut ve Yerleşme* (pp. 135-245). İstanbul: Tepe Mimarlık Kültür Merkezi - Ofset Yapımevi.
- Tekeli, İ. (2010). *Konut Sorununu Konut Sunum Biçimleriyle Düşünmek*. İstanbul: Tarih Vakfı Yurt Yayınları.
- TOKİ, (n.d.). Retrieved from <https://www.toki.gov.tr/ornek-konut-tipleri-ve-planlari>
- Ungan, F. (1962). *Şehirlerde Mesken Problemleri*. Ankara: İmar ve İskan Bakanlığı Yayınları.
- Vanegas, J., DuBose, J., & Pearce, A. (1996). Sustainable Technologies for the Building Construction Industry. Symposium on Design for the Global Environment (pp. 1-16). Atlanta: Symposium on Design for the Global Environment.

- Werner, C., Altman, I., & Oxley, D. (1985). Temporal Aspects of Homes. In I. Altman, Human Behaviour and Environments: Home Environments (pp. 1-28). New York: Plenum Press.
- Wright, F. L. (1975). *In the Cause of Architecture*. New York: Architectural Record Books.
- Yıldırım Erniş, İ. I. (2012). "Fiziksel Elemanların Yüzer Yapılarda Mekân Algısına Olan Etkileri: Çevre Ve İnsan Davranışı İlişkisi Bağlamında İrdelenmesi. İzmir: DEU Fen Bilimleri Enstitüsü.
- Yayınoğlu, P., & Sunar, A. (2008). *Kent Görsel Kimlik ve İletişim*. Kocaeli: Umuttepe Yayınları.

Yazarın Biyografisi:

*Gökçe Atakan, Çankaya Üniversitesi Mimarlık Fakültesi İç Mimarlık bölümünde öğretim görevlisi olarak çalışmaktadır. Çalışma alanı, bilişsel tasarım, yaratıcılık, tasarım ve içmimarlık eğitimidir. İç Mimarlık bölümünde, tasarım stüdyosu, bilişsel tasarım sürecini anlamak, yapım bilgisi ve malzeme derslerini vermektedir.

GCRRIS